

# **SKS10255W**

Brugermanual

User manual

Användarmanual

# **VERSA**

# Kære kunde

- Læs denne brugsanvisning før du tager produktet i brug første gang. Det vil hjælpe dig med at bruge og vedligeholde det korrekt samt forlænge levetiden.
- Gem brugsanvisningen til senere brug, hvis dette skulle blive nødvendigt og sørg for, at vejledningen følger, hvis produktet skifter ejermand.

Denne brugsanvisning indeholder sikkerhedsinstruktioner, betjeningsvejledninger, installationsinstruktioner og tips til problemløsning mm.

## Før du ringer efter service:

- Gennemgå afsnittet om tips til problemløsning. Dette vil hjælpe dig med selv at løse nogle de mest almindelige problemer.
- Hvis du ikke selv kan løse problemerne, ring da efter hjælp fra professionelle teknikere.

## Når De ringer op:

Skal De angive apparatets fulde reference (model, type, serienummer). Disse oplysninger står på typeskiltet, der sidder på apparatet. Det kan både være placeret indeni produktet og bagpå.

Skal De opgive, hvor og hvilken forhandler produktet er købt hos, samt oplyse købsdatoen.

## Uberettiget tilkaldelse af teknisk service:

Inden service tilkaldes, kontrolleres de fejlmuligheder, det er muligt selv at udbedre. Såfremt kravet om udbedring er uberettiget, påhviler det kunden selv at betale de omkostninger, der er forbundet med at have tilkaldt service.

## Reklamationsret ved brug i husholdning:

Reklamationsfrist omfatter udelukkende fabriksnye produkter indkøbt i Danmark. Reklamationsfristen er gyldig ifølge lovgivningen fra købsdato, når der forevises kvittering, regning eller tilsvarende, hvoraf købsdatoen fremgår.

Reklamationsretten dækker kun defekter i materiale eller udførelse. Funktionsvigt på produkterne, der skyldes installationsmæssige forhold, dækkes ikke af reklamationsretten. Reklamationsretten indskrænker ikke købers rettigheder iflg. lovgivningen.

## Reklamationsret omfatter ikke:

- Normalt slid, fejl eller skader opstået direkte eller indirekte som følge af overlast, fejlbetjening, misbrug, skødesløs behandling, mangelfuld vedligeholdelse, fejlagtig indbygning, opstilling og tilslutning, spændingsvariationer eller elektriske forstyrrelser eller ved reparation udført af andre end Scandomestic A/S autoriserede teknikere.
- Fejl eller skader opstået som følge af erhvervs-mæssig eller anden brug af produkter, der er beregnet til private husholdninger.
- Erstatning for eventuelle følgeskader, herunder skader på andre genstande, driftstab etc., medmindre andet er lovmæssigt fastlagt.

## Transportskader:

En transportskade, der konstateres ved forhandlerens levering hos kunden, er primært en sag mellem kunden og forhandleren. I tilfælde, hvor kunden selv har stået for transporten af produktet, påtager leverandøren sig ingen forpligtelser i forbindelse med evt. transportskade. Evt. transportskader skal anmeldes omgående og senest 24 timer efter, at varen er leveret. I modsat fald vil kundens krav kunne afvises.

## Vigtigt!

Vær opmærksom på, at producenten, som følge af konstant udvikling og ajourføring af produktet, kan foretage ændringer uden forudgående varsel.

**Dette er en original manual**

### **Din og andres sikkerhed er meget vigtig.**

Læs denne brugervejledning grundigt før du tager produktet i brug af hensyn til din egen og andres sikkerhed. For at undgå unødvendige fejl og ulykker er det vigtigt at sikre, at alle, der benytter produktet, er fortrolige med dets betjening og sikkerhedsfunktioner. Gem brugervejledningen og sørg for, at den forbliver sammen med produktet, hvis det flyttes eller sælges så alle, der benytter produktet gennem dets levetid, bliver korrekt informeret om produktets anvendelse og sikkerhed.

Af hensyn til sikkerhed skal sikkerhedsreglerne i denne brugervejledning overholdes, da producenten ikke er ansvarlig for skader forårsaget af undladelse. Alle sikkerhedsmeddelelser vil blive fulgt op af et sikkerhedsord som kan være **"FARE"**, **"ADVARSEL"** eller **"FORSIGTIG."**

### **Disse ord betyder:**

#### **FARE**

En overhængende farlig situation. Det kan medføre alvorlige kvæstelser eller dødsfald hvis instruktionerne ikke følges omgående.

#### **ADVARSEL**

En potentielt farlig situation, der kan resultere i alvorlige kvæstelser eller dødsfald, hvis situationen ikke undgås.

#### **FORSIGTIG**

En potentielt farlig situation, der kan resultere i moderate eller mindre skader, hvis situationen ikke undgås.

Alle sikkerhedsmeddelelser fortæller hvad den potentielle fare er, hvordan man reducerer risikoen for skader og hvad der kan ske, hvis ikke instruktionerne følges.

# Børn og udsatte menneskers sikkerhed

- Dette produkt kan bruges af børn i alderen 8 år og derover. Personer med nedsatte fysiske, sansemæssige eller mentale evner samt mangel på erfaring og viden kan benytte produktet, hvis de har fået tilsyn eller instruktion i brugen på en sikker måde samt forstår de potentielle farer.
- Børn skal være under opsyn for at sikre, at de ikke leger med produktet.
- Rengøring og vedligeholdelse må ikke foretages af børn under 8 år og kun under opsyn.
- Hold al emballage langt væk fra børn. Der er risiko for kvælning.
- Hvis du kasserer produktet, skal du trække strømstikket ud af stikkontakten. Skære forbindelseskablet over (så tæt på produktet som muligt) og fjerne døren for at forhindre, at børn får elektrisk stød eller bliver spærret inde.
- Hvis dette produkt skal erstatte et ældre produkt med en fjederlås (lås) på døren eller låget, skal du sørge for at gøre fjederlåsen ubrugelig, før du kasserer det gamle produkt. Det forhindrer produktet i at blive en potentiel dødsfælde for et barn.

## Generel sikkerhed

**ADVARSEL!** Hold ventilationsåbninger i produktets kabinet eller i den indbyggede struktur fri for forhindringer.

**ADVARSEL!** Brug ikke mekaniske anordninger eller andre midler til at fremskynde afrimningsprocessen.

**ADVARSEL!** Overhold altid producentens anvisninger for afrimningsprocessen.

**ADVARSEL!** Benyt ikke spidse eller skarpe genstande til at fjerne rim og islag i fryseren.

# ADVARSEL

**ADVARSEL!** Beskadig ikke kølemiddelkredsløbet.

**ADVARSEL!** Brug ikke andre elektriske apparater (f.eks. Ismaskiner) inde i produktet, medmindre de er godkendt hertil af fabrikanten.

**ADVARSEL!** Rør ikke ved pæren, hvis den har været tændt i længere tid, da den kan være meget varm.

**ADVARSEL!** Når produktet placeres, skal du sikre, at forsyningsledningen ikke sidder fast eller beskadiges.

**ADVARSEL!** Bærbare multistikdåser kan under brug overophede og medføre til brand. Placer derfor aldrig bærbare multistikdåser bag produktet.

**ADVARSEL!** Opbevar ikke eksplosive stoffer, f.eks. Aerosoldåser med brændbart drivmiddel i dette produkt.

**ADVARSEL!** Produktet indeholder kølemiddel isobutan (R600a). Det er en naturgas, der hverken beskadiger ozonlaget eller øger drivhuseffekten. Det er brandfarligt og kan antændes ved lækage.

- Sørg for, at ingen af komponenterne i kølemiddelkredsløbet beskadiges under transport og installation af produktet.
- Undgå åben ild og antændelseskilder. Ventilér grundigt det rum, hvor produktet er placeret.
- Det er farligt at ændre på dette produkt på nogen måde. Enhver skade på ledningen kan forårsage kortslutning, brand og/eller elektrisk stød.
- Dette produkt er beregnet til at blive brugt i husholdningsbrug og lignende applikationer som f.eks.:
  - personalekøkkener i butikker, kontorer og andre arbejdsmiljøer.
  - bondegårde og af kunder på hoteller, moteller og andre miljøer i beboelsestypen.
  - bed and breakfast.

- catering.
- Alle elektriske komponenter (stik, strømledning, kompressor osv.) må kun udskiftes af en autoriseret serviceagent eller kvalificeret servicepersonale.
- Pæren der følger med produkter med lys, er en "speciel pære", der kun kan bruges sammen med det medfølgende produkt og kan ikke bruges til andet husholdningsbelysning.
- Strømledningen må ikke forlænges.
- Sørg for, at strømstikket ikke er klemt eller beskadiget på bagsiden af produktet. Et klemt eller beskadiget stik kan overophede og forårsage brand.
- Sørg for, at du kan komme til produktets strømstik.
- Træk ikke i strømledningen.
- Hvis strømstikket er løst, må du ikke isætte stikket. Der er risiko for elektrisk stød eller brand.
- Du må ikke betjene produktet i et mørkt rum.
- Dette produkt er tungt. Derfor skal der udvises forsigtighed, når den flyttes og installeres.
- Fjern og berør ikke genstande fra fryseren, hvis dine hænder er fugtige/våde, da dette kan forårsage frost-/fryseskader.
- Undgå at produktet er udsat for direkte sollys.

## **Daglig brug**

- Placer ikke varme fødevarer eller varme genstande i produktet.
- Anbring ikke fødevarer direkte mod bagvæggen.
- Frosne fødevarer må ikke nedfryses igen, når de først er optøet.
- Opbevar færdigpakkede frosne fødevarer i overensstemmelse med instruktionerne på dets emballage.
- Produktets opbevaringsanbefalinger skal nøje overholdes. Se relevante instruktioner på emballagen.

- Anbring ikke kulsyreholdige drikkevarer i fryseren, da kulsyren skaber pres på beholderen, hvilket kan få den til at eksplodere og forårsage skade på produktet.
- Ispinde kan forårsage frostforbrændinger, hvis de indtages direkte fra fryseren.
- Overhold følgende instruktioner for at undgå madspild og dårlig holdbarhed af mad:
  - Åbning af døren i lange perioder kan forårsage en betydelig stigning i temperaturen i produktets rum.
  - Rengør regelmæssigt alle overflader, der kan komme i kontakt med mad.
  - Rengør vandtanke (hvis relevant), hvis de ikke har været brugt i 48 timer. Skyl vandsystemet, der er tilsluttet en vandforsyning, hvis der ikke er blevet suget vand i 5 dage.
  - Opbevar råt kød og fisk i passende beholdere i køleskabet, så det ikke kommer i kontakt med eller drypper på andre fødevarer.
  - To-stjernet fryseafdeling (hvis de findes i produktet) er velegnet til opbevaring af færdigfrosne madvarer, opbevaring eller fremstilling af is og fremstilling af isterninger.
  - En-, to- og trestjernede rum (hvis de findes i produktet) er ikke egnede til indfrysning af ferske fødevarer.
  - Hvis produktet efterlades tomt i lange perioder, skal du slukke produktet, afrime, rengøre og lade døren stå åben for at forhindre, at der udvikles bakterier og svamp inde i produktet.

## **Pleje og rengøring**

- Inden vedligeholdelse skal produktet slukkes og strømstikket tages ud af stikkontakten.
- Rengør ikke produktet med metalgenstande.
- Brug ikke skarpe genstande til at fjerne frost fra produktet. Brug en plastskraber.

- Undersøg regelmæssigt afløbet i køleskabet for optøet vand. Rens om nødvendigt afløbet.
- Hvis afløbet er blokeret, vil der samle sig vand i bunden af produktet, der kan risikere at komme ud på gulvet.

## **Installation**

Vigtig! Følg instruktionerne i det specifikke afsnit for elektrisk forbindelse omhyggeligt.

- Pak produktet ud, og kontroller, om der er skader på det. Tilslut ikke produktet, hvis det er beskadiget. Anmeld straks eventuelle skader til det sted, hvor du købte den. I så fald skal du beholde emballagen.
- Det tilrådes at vente mindst 4 timer, før produktet tilsluttes, så olien kan strømme tilbage i kompressoren.
- Der bør være tilstrækkelig luftcirkulation omkring produktet for at undgå overophedning. For at opnå tilstrækkelig ventilation skal du følge instruktionerne, der er relevante for installationen af produktet.
- Produktet må ikke placeres tæt på varmekilder som radiatorer, komfur eller brændeovne.
- Sørg for, at strømstikket er tilgængeligt efter installationen af produktet.

## **Service**

- Al elektrisk arbejde eller service bør udføres af en kvalificeret elektriker eller en kompetent person.
- Dette produkt skal serviceres af et autoriseret servicecenter, og der må kun bruges originale reservedele.

## **Energibesparelse**

- Placer ikke varm mad i produktet.
- Pak ikke fødevarer for tæt på hinanden, da dette forhindrer ordentlig luftcirkulation.
- Sørg for, at fødevarer ikke rører bagsiden af rummet.

- Hvis strømmen går, skal du ikke åbne døren(e).
- Åbn ikke døren / dørene for ofte, da dette kan sænke temperaturen inde i produktet.
- Hold ikke døren(e) åbne for længe;
- Indstil ikke termostaten til at overstige de anbefalede temperaturer.

**Denne manual er maskinoversat**

## Korrekt bortskaffelse af dette produkt



Symbolet på produktet eller på dets emballage angiver, at dette produkt ikke må behandles som husholdningsaffald. I stedet skal det afleveres til det relevante indsamlingssted til genbrug af elektrisk og elektronisk udstyr. Ved at sikre, at dette produkt bortskaffes korrekt, hjælper du med at forhindre potentielle negative konsekvenser for miljøet og menneskers sundhed. For mere detaljeret information om genbrug af dette produkt bedes du kontakte din lokale myndighed, dit husholdningsaffaldscenter eller butikken, hvor du købte

produktet.

### Advarsler for bortskaffelse

Kølemiddel og isoleringsmaterialer er brandfarligt. Når produktet skrottes, skal det derfor holdes væk fra enhver brandkilde. Når køleskabet skal skrottes, adskilles dørene, og pakningen af døren og hylderne fjernes. Sæt lågerne og hylderne på et ordentligt sted væk fra produktet, så du undgår at et barn bliver fanget.

## Miljøbeskyttelse

Dette produkt indeholder ikke gasser, der kan beskadige ozonlaget, hverken i dets kølemiddelkredsløb eller isoleringsmaterialer. Produktet må ikke kasseres sammen som husholdningsaffald. Isoleringsskummet indeholder brandfarlige gasser: produktet skal bortskaffes i henhold til produktets forskrifter. Undgå at beskadige køleenheden, især varmeveksleren.

## Emballagematerialer



Materialer med dette symbol er fremstillet af miljøvenligt materiale, der kan genanvendes. Ved at bortskaffe emballagen korrekt iht. Gældende regler hjælper du med at skåne miljøet.

### ADVARSEL!

#### Emballagen kan være farlig for børn!

Plastdele er mærket med de internationale standardforkortelser:

**PE** - polyethylen, f.eks. indpakningsfolien

**PS** - polystyren, f.eks. polstringsmaterialet

**POM** - polyoxymethylen, f.eks. plastclips

**PP** - polypropylen, f.eks. salttragten

**ABS** - acrylonitril-butadien-styren, f.eks. kontrolpanelet.

Elektrisk og elektronisk udstyr (EEE) indeholder materialer, komponenter og stoffer, der kan være farlige og skadelige for menneskers sundhed og for miljøet, når affaldet af elektrisk og elektronisk udstyr (WEEE) ikke bortskaffes korrekt.



Produkter, der er mærket med dette symbol er elektrisk og elektronisk udstyr. Den overkrydsede skraldespand symboliserer, at affald af elektrisk og elektronisk udstyr ikke må bortskaffes sammen med usorteret husholdningsaffald, men skal indsamles særskilt.

Til dette formål har alle kommuner etableret indsamlingsordninger, hvor affald af elektrisk og elektronisk udstyr gratis kan afleveres af borgerne på genbrugsstationer eller andre indsamlingssteder eller hentes direkte fra husholdningerne. Nærmere information skal indhentes hos kommunens tekniske forvaltning.

## ADVARSEL!



Under brug, service og bortskaffelse af produktet skal du være opmærksom på symbolerne til venstre side, som oftest er placeret på bagsiden af produktet (bagpanel eller kompressor) og med gul eller orange farve. Det er advarselssymbolet for brandfare. Der er brændbare materialer i kølemiddelrør og kompressor.

Hold venligst langt væk fra brandkilder under brug, service og bortskaffelse.

## Transportinstruktioner

Produktet må kun transporteres opretstående. Den leverede emballage skal være intakt under transporten.

Hvis produktet under transporten er blevet transporteret liggende, må det ikke betjenes i de følgende 4 timer, for at lade systemet sætte sig efter produktet er bragt tilbage til korrekt position.

Manglende overholdelse af ovenstående instruktioner kan resultere i beskadigelse af produktet. Producenten kan ikke holdes ansvarlig, hvis disse instruktioner ignoreres. Produktet skal beskyttes mod regn, fugt og andre atmosfæriske påvirkninger.

**VIGTIGT:** Der skal udvises forsigtighed under rengøring / løft af produktet for at undgå at berøre kondensatorens metaltråde bag på produktet, da du kan skade dine fingre og hænder eller beskadige dit produkt.

**VIGTIGT:** Dette apparat er ikke beregnet til stables med andre apparater. Forsøg ikke at sidde eller stå oven på dit apparat, da det ikke er beregnet til sådan brug. Du kan komme til skade eller beskadige produktet.

**VIGTIGT:** Sørg for, at strømkablet ikke sidder fast under produktet under og efter transport / flytning af produktet, for at undgå, at strømkablet bliver skåret, knækker eller beskadiget.

Når du placerer dit apparat, skal du passe på ikke at beskadige dit gulv, rør, vægbeklædning osv. Flyt ikke produktet ved at trække i låget eller håndtaget. Lad ikke børn lege med produktet eller rode ved indstillingerne. Vores virksomhed afviser ethvert ansvar, hvis instruktionerne ikke følges.

# Første ibrugtagning

## Inden produktet tages i brug skal du gøre følgende:

- Fjern al emballage fra produktet og bortskaf det iht. gældende regler.
- Hvis sidevægge og døre er dækket til af beskyttelsesfolie, skal dette også fjernes.
- Undersøg grundigt produktet for eventuelle transportskader efter udpakning. Ved tilfælde af reklamationer skal du kontakte den forhandler, hvor du har købt produktet.
- Rengør produktet indvendigt og udvendigt samt evt. medfølgende tilbehør.

## Placering

### Opstilling

Produktet skal placeres i et tørt og godt ventileret rum, langt væk fra varmekilder som radiatorer, ovne og direkte sollys. Hvis det ikke er muligt, anbefaler vi, at du benytter en isoleringsplade og holder en minimumsafstand til varmekilden på:

- Komfurer og ovne, 3 cm.
- Brændeovne, 30 cm.

Produktet skal stå stabilt og nivelleret. Gulvet under produktet må ikke kunne give efter. Hvis dette er tilfældet, skal gulvet forstærkes.

## Ventilation

Under drift afgiver skabet varme til omgivelserne. Den varme luft skal kunne cirkulere ellers vil kompressoren skulle arbejde mere, hvilket vil resultere i et øget strømforbrug. Du må aldrig tildække ventilationsåbningerne.

Se under afsnit "**Installation**" for mere information om pladskrav for produktet.

## Rumtemperatur og Klimaklasse

Produktet er beregnet til at stå ved en bestemt klimaklasse. Opstil det et sted, hvor rumtemperaturen svarer til produktets klimaklasse, der er angivet på typeskiltet:

### SN (Udvidet tempereret):

Dette køle/fryseapparat er beregnet til brug ved en omgivelsestemperatur mellem 10°C og 32°C.

### N (Tempereret):

Dette køle/fryseapparat er beregnet til brug ved en omgivelsestemperatur mellem 16°C og 32°C.

### ST (Subtropisk):

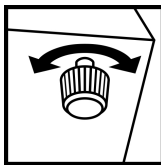
Dette køle/fryseapparat er beregnet til brug ved en omgivelsestemperatur mellem 16°C og 38°C.

### T (Tropisk):

Dette køle/fryseapparat er beregnet til brug ved en omgivelsestemperatur mellem 16°C og 43°C.

**Bemærk!** Produktet er fuldt funktionsdygtigt inden for temperaturområdet fra den angivende klimaklasse. Under drift i et andet temperaturområde end den specificerede klimaklasse vil produktet muligvis ikke kunne opretholde de ønskede temperaturer eller være fuldt funktionsdygtigt.

## Nivellering af produktet



Produktet skal stå stabilt og nivelleret. Nivellering er vigtig for, at produktet kan lukke og forsegle dørene ordentligt. Oplever du problemer med at produktet ikke fungerer ordentligt kan det muligvis skyldes, at det blot står ujævnt.

Nøjagtig nivellering sikres ved at justere på nivelleringsfødder i bunden af produktet. Der kan med fordel også lægges noget ind under for at udligne ujævnheder.

## Tilslut produktet

Efter opstilling, bør man vente mindst 4 time før produktet tændes og tages i brug. Det skyldes, at der under transporten kan ske det, at noget af olien fra kompressoren strømmer ind i kølesystemet.

Produktet bør rengøres grundigt indvendigt før det tages i brug første gang.

Inden tilslutning skal du kontrollere, at spændingen og frekvensen, der er angivet på typeskiltet, svarer til din strømforsyning i hjemmet. Produktet skal have jordforbindelse. Strømforsyningskablet er forsynet med et stik til dette formål. Hvis stikkontakten i hjemmet ikke er jordforbundet, skal produktet tilsluttes en separat jordforbindelse i overensstemmelse med gældende bestemmelser, og en kvalificeret elektriker skal kontaktes.

Producenten fralægger sig ethvert ansvar, hvis ovenstående sikkerhedsforanstaltninger ikke overholdes.

Dette produkt overholder E.E.C. Direktiver.

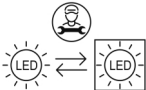
## Spar på energien

Her er nogle gode råd til hvordan du kan spare på energien:

- Sørg for at fødevarerne er kolde før de placeres i køle- eller fryseafdelingen.
- Frostvarer kan med fordel placeres i køleafdelingen til optøning. Derved udnyttes kulden fra frostvaren.
- Sørg for at placere produktet i et tørt og ventileret rum. Det må ikke stå i direkte sol eller nær varmekilder.
- Rim øger energiforbruget og fryserafdelingen bør derfor afrimes regelmæssigt. En tommelfingerregel er, at når der er 10 mm. rim bør fryseren afrimes.
- Åben ikke døren til fryser- eller kølerafdelingen mere end højst nødvendigt.

## Udskiftning af lampe/pære

LED-lampen bruges af produktet til belysning, og har lavt energiforbrug og lang levetid. I tilfælde af unormalitet, kontakt venligst eftersalgspersonalet for besøgsservice. Lamperne kan kun udskiftes af producenten.

Belysning (LED)	
	Lampetype: LED i toppen Energieffektivitetsklasse (lyskilde): G Lyskilden i dette produkt kan kun ud-skiftes af en professionel.

# Rengøring af produktet

Nedenstående er en generel beskrivelse af hvordan du rengør dit produkt.

Inden produktet tages i brug første gang, skal det indvendige og alt det indvendige tilbehør vaskes grundigt.

Af hygiejniske årsager bør produktets interiør, inklusiv indvendigt tilbehør, rengøres regelmæssigt.

## Fremgangsmåde

- Sluk for produktet og træk strømstikket ud.
- Tag alle frost- og madvarer ud af produktet og læg dem et køligt sted.
- For fryseafdelingen, vent til rimlaget er optøet.
- Benyt en blød klud og lunket vand med en smule ph-neutralt opvaskemiddel til at rengøre produktet.
- Tør produktet grundigt af.
- Alle dørpakninger og lignende skal vaskes med rent vand og derefter tørres grundigt.
- Efter rengøring: tilslut produktet og tænd for det.
- Læg frost- og madvarer på plads igen.

## Vigtig!

- Brug ikke slibende rengøringsmidler som sand-, klorid- eller syreholdige rengørings- og opløsningsmidler.
- Benyt ikke stål eller skuresvampe da dette kan ridse overfladerne i skabet.
- Hylder og skuffer må ikke vaskes i opvaskemaskinen da de kan risikere at blive deforme.

**Advarsel!** produktet må ikke tilsluttes elnettet under rengøring.

**Fare for elektrisk stød!** Inden rengøring skal produktet slukkes eller stikket tages ud af stikkontakten. Rengør aldrig produktet med en damprenser.

**Fare for elektrisk stød!** Fugt kan ophobes i elektriske komponenter. Varme dampe kan føre til skader på plastdele. Produktet skal være tørt, før det tages i brug igen.

## Rengøring af afløbshul

For at undgå, at optøningsvand løber over i produktet, skal du jævnlige rense afløbshullet i produktet. Brug en klud og mild rensmiddel til at rense afløbshullet.

## Lugt

Hvis du oplever ubehagelig lugt fra dit produkt, kan du gøre følgende:

- Sluk produktet/træk strømstikket ud.
- Tøm produktet for fødevarer.
- Tør al emballage af med en klud.
- Mad der har en stærk lugt pakkes ind i lufttæt emballage for at forhindre udvikling af lugt.
- Tænd produktet igen og placer fødevarerne tilbage i skabet.
- Hold øje med om der efterfølgende udvikles ny lugt i skabet.

# Afrimning af produktet

Nedenstående er en generel beskrivelse af hvordan du afrimer dit produkt.

## Køle produkter

Over tid kan der dannes rim på bagvæggen i køleskabet. Dette er helt normalt og dannes af vandet i luften i køleskabet.

Kølerummet er designet til automatisk at afrime. Isen på bagvæggen vil smelte og løber via tøvandsrenderne og afløbshullet ned i fordampningsbeholderen, hvor varmen fra kompressoren, vil fordampe vandet.

**Bemærk!** Sørg altid for at holde tøvandsrenderne og afløbshullet fri for at sikre normalt gennembløb for det optøede vand.

## Fryse produkter

Der vil over tid dannes rim i fryseren. Medmindre fryseafdelingen har NoFrost funktion, så afrimer den ikke automatisk. Rim er helt normalt. Det er vigtigt at fryseren afrimes, da energiforbruget øges jo mere rim der er. Desuden, har rim også en negativ indflydelse på fryserens ydeevne.

**Pas på!** Skarpe genstande og knive må ikke benyttes til at fjerne rimlag eller is. Dette kan skade kølemiddelrørene.

## Fremgangsmåde:

- Sluk for produktet/træk strømstikket ud.
- Tag fødevarerne ud og stil dem på et køligt sted (evt. i en køletaske med køleelementer).
- Tag hyldeerne, skuffer og lignende ud (gælder ikke alle modeller).
- Hold døren eller låget åben og placer en skål eller lign, således at denne kan opsamle vandet der løber ud af produktet.
- Når der ikke er mere is i produktet, er afrimningen færdig og der tørres grundigt indvendigt.
- Sæt tilslut produktet og tænd for produktet.
- Lad produktet køre til den opnår den anbefalede temperatur.
- Læg fødevarerne tilbage.

## Ved langvarig ikke- brug

Hvis produktet ikke skal benyttes i længere tid, skal du:

- Slukke produktet/trække strømstikket ud
- Tag madvarerne ud
- Rengør produktet (Se afsnit om Rengøring)
- Lad døren stå åbent for at undgå at dårlig lugt udvikler sig

# Instruktioner for opbevaring i køleafdelingen

Den optimale temperatur i køleafdelingen er 4°C. Hvis temperaturen i køleafdelingen er for varm, risikerer fødevarerne at blive for hurtigt dårlige. Hvis temperaturen er for kold, så risikerer fødevarerne af fryse eller tørre ud. Køleafdelingen er beregnet til korttidsopbevaring

På grund af luftcirkulation i køleafdelingen, så er der en lille forskel i temperaturen for hvert område i køleafdelingen. Derfor bør forskellige typer fødevarer placeres strategisk i henhold til bedst holdbarhed og for at minimere madspild.

## Vi anbefaler følgende:

### Dørhylder

Køleskabslågen er det sted, der er varmest. Det er derfor bedste at opbevare fødevarer, der ikke behøver meget kulde.

Fødevarer såsom dressing, ketchup, sodavand og saucer kan stilles her.

### Øverste hylde i køleskabet

Her placeres drikkevarer og konserves som marmelade, soltørrede tomater og sennep.

Den øverste hylde er den hylde, hvor der er varmest. Derfor er det bedst at placere konserves som marmelade og andre eddikesyrede produkter som rødbeder, asier og agurk.

### Midterste hylde i køleskabet

Den midterste hylde er ideel for madrester og kødpålæg. Desuden, så er det også det bedste sted i køleskabet at placere mejeriprodukter som mælk, ost og smør. Mælk må maks. Opbevares ved 5°C. Mælken kan med fordel også placeres på nederste hylde.

### Nederste hylde i køleskabet

Den nederste hylde er det koldeste sted i køleskabet. Det er derfor det bedste sted at stille fødevarer som er letfordærlige. Placer med fordel kød, fisk, og fjerkræ, der maks. må opbevares ved 5°C.

### Grøntsagsskuffen

Grøntsagsskuffen er det perfekte sted at opbevare frugt og grønt, fordi det ikke er for koldt og luftfugtigheden er højere her end resten af køleskabet.

Vi anbefaler at holde frugt og grønt adskilt. Dette skyldes, at der er nogle frugter som indeholder stoffer, der kan fremme modningsprocessen på de omliggende grøntsager.

### Uden for køleskabet

Der er noget mad, der slet ikke behøver at komme i køleskabet eller som bliver negativ påvirket af kulden. Det er for eksempel tomater, avocado, bananer og hvidløg/løg.

### Tips og Råd for opbevaring af ferskvarer i køleafdelingen

For god madhygiejne og bedst holdbarhed, anbefales det at følge disse råd:

- Placer ikke varm mad eller varme væske i køleskabet. Lad maden køle af før det placeres i skabet.
- Fødevarer bør pakkes ind i opbevaringsbokse eller tildækkes med plastfilm. Dette er for at bevare madens aroma, farve og friskhed.
- Frugt og grønt skal rengøres grundigt og lægges i grønnsagsskuffen, hvor luftfugtigheden er med til at forlænge holdbarheden.
- Undgå at fødevarer kommer i kontakt med bagvæggen af skabet, da dette kan påvirke luftcirkulationen og fødevarer risikerer at fryse fast til bagvæggen.

## Funktioner

Produktet kan være udstyret med følgende funktioner. Dog er der forskel på om hvorvidt der er tale om et køleskab, frysescab eller kombiskab.

### Superfrys-funktion

Superfrys funktion er nyttig hvis du har behov for at fryse en stor mængde fødevarer på en gang eller hvis produktet har været slukket i lang tid.

Temperaturen bliver betydelig koldere og fødevarerne indfryses så hurtigt at vitaminer, næringsværdier, udseende og smag bevares.

**Bemærk!** Når superfrys er aktiveret arbejder kompressoren konstant og driftsstøjen kan derfor være noget højere end normalt.

### Ferietilstandsfunktion

Hvis du skal på ferie eller ikke har tænkt dig at bruge produktet i længere tid kan du stille produktet om til en energibesparende ferietilstand.

Vigtigt! Når ferietilstand er slået til, må der ikke opbevares fødevarer i køleafdelingen.

### Døralarm

Produktet er udstyret med en døralarm, der går i gang hvis døren til produktet står åben i længere tid.

### Genoptagelsesfunktion

I tilfælde af strømsvigt vil produktet genoptage den tidligere indstillede tilstand før strømafbrydelsen, når strømmen gendannes.

### Minus 15°C funktion

Produktet er godkendt til opbevaring i et tørt miljø med en omgivelsestemperatur på -15°C. Dette skyldes at produktet er udstyret med en kompressor, der udvikler varme og derfor sørger for, at olien ikke stivner/klumper ved kolde temperaturer.

Selvom produktet kan tåle at stå ned til -15°C, så vil energiforbrug være et andet end det der er opgivet. Når produktet stilles ved en anden temperatur end det klimaklassen foreskriver, så er energiforbruget ikke længere i overensstemmelse med det der er opgivet på energilabelen.

Produktets klimaklassen har ikke nogen indflydelse på at kompressorer rent teknisk udvikler en varme. Det er blot et af produktets ekstra features det kan stå ned til en omgivelsestemperatur på -15°C.

Desuden så findes der ikke en klimaklasse som dækker ned til -15°C.

## Normalt tilbehør

Produktet kan være udstyret med følgende tilbehør

### Flaskehylde

Flaskehylde er beregnet til vandret opbevaring af flasker for pladsbesparelse. Den er ideel for opbevaring af vinflasker, dåser og saft.

### Justerbar dørhylde

Hyldeerne i produktet kan indstilles i højden. Hold i den ene ende af hylde, og løft den op mens du trækker den ud.

### Brudsikre glashylder

Dette produkt kommer med justerbare, brudsikre glashylder. For at justere, træk hylde ud og løft derefter den forreste del og træk hylde ud.

## **Grøntsagsskuffe**

Grøntsagsskuffen er ideel til opbevaring af frugt og grønt. Træk skuffen ud for at placere frugt og grønt i skuffen.

## **Grøntsagsskuffe med fugtighedsregulator**

Grøntsagsskuffen er ideel til opbevaring af frugt og grønt. For at skabe det optimale opbevaringsklima er grønssagsskuffen udstyret med en fugtighedsregulator.

Luftfugtigheden justeres ved at skubbe regulatoren enten mod højre eller venstre

- Ved store mængder af frugt og grønt indstilles luftfugtigheden til lav.
- Ved små mængder af frugt og grønt indstilles luftfugtigheden til høj.

## **Isterningebakke**

- 1 Fyld bakken med drikkevand og stil den ind i fryseren.
- 2 For at løsne isterningerne kan isterningebakken kortvarigt holdes ind under rindende vand. Alternativt kan bakkes også vrides let.

## **Fryseelement**

Produktet kan være udstyret med et fryseelement, der kan tages ud og bruges til køling af i en køletaske.

Ved strømsvigt eller fejl afhjælper fryseelementet mod opvarmning af frysevarerne i en kort periode.

# Installation

## Ventilation

Den placering, du vælger til installationen af køleskabet, skal være godt ventileret og væk fra varm luft. Anbring ikke køleskabet nær en varmekilde, såsom komfurer og kedler, og undgå direkte sollys, dette sikrer køleeffekten samtidig med at energiforbruget holdes nede. Undgå at placere køleskabet på et fugtigt sted for at forhindre køleskabet i at ruste og lække elektricitet. Resultatet af det samlede areal, hvor køleskabet er installeret, divideret med kølemidlets kølemængde, bør ikke være mindre end 8g/M3.

**Bemærk:** mængden af kølemiddel, der er findes i køleskabet, findes på navneskiltet.

## Varmeafledningsareal

Når det er i drift, afgiver køleskabet varme til omgivelserne. Derfor skal der være mindst 30 mm ledig plads oven over produktet.

## Plant gulv

Anbring køleskabet på en fast og plan underflade (gulvet) for at holde det stabilt, ellers vil det give anledning til vibrationer og støj. Når køleskabet placeres på gulvmaterialer som tæpper, stråmåtter og polyvinylchlorid, skal de faste underlagsplader anbringes under køleskabet for at forhindre misfarvninger forårsaget af varmeafledningen. Uhindret ventilation skal opretholdes omkring apparatet eller i en indbygget struktur.

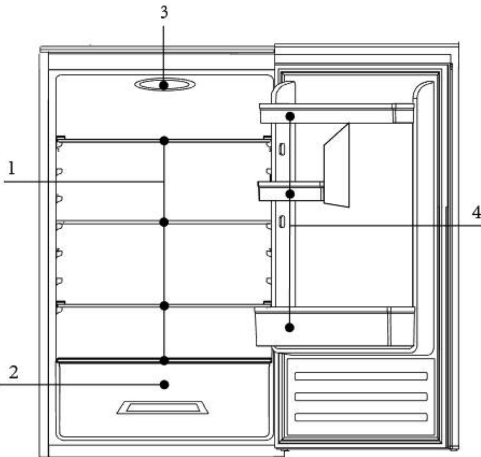
## Varmeafledningsareal

Når det er i drift, afgiver produktet varme til omgivelserne. Derfor er det vigtig med tilstrækkelig ventilation, så produktet kan komme af med overskudsvarmen.

Hvis produktet bygges ind i et skab har produktet brug for ventilering. Jo mere luft der cirkulerer omkring produktet i skabet, des bedre kan det komme af med varmen.

Vi anbefaler, at der bør være mindst 30 mm ledig plads oven over, samt bagved produktet.

## Beskrivelse af produktet



- 1 Hylde
- 2 Grøntsags- og frugtbakker
- 3 Temperaturregulator
- 4 Flaskehylde

På grund af teknologiske innovationer er beskrivelserne af produktet i denne vejledning muligvis ikke helt i overensstemmelse med dit produkt. Detaljerede oplysninger er i overensstemmelse med det færdige produkt.

## Kontrolpanelets funktioner

### Start produktet



Efter produktet er sluttet til strømforsyningen, drejes temperaturregulatoren med uret fra position 0 til en position mellem 1 og 7 for at starte køleskabet. Køleskabskompressoren vil stoppe, når temperaturregulatoren står på position 0.

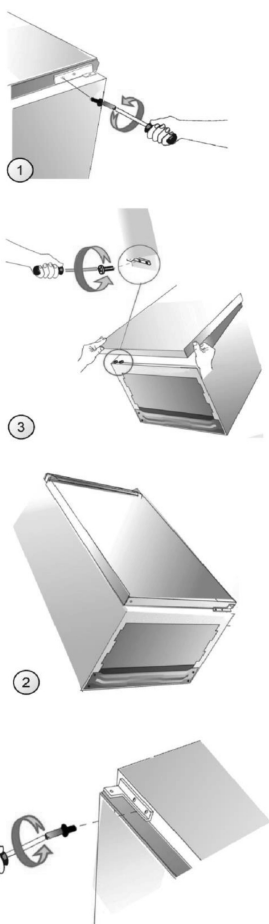
### Justering af temperaturen:

Temperaturen i køleskabet justeres ved at dreje på temperaturregulatoren. Position 1 til 7 repræsenterer forskellige temperaturer fra den laveste til den højeste.

Position	Forhold
1-2	Sommer eller omgivende temp. 25 – 35 °C
3-4	Forår, efterår eller omgivende temp. 15 – 25 °C
4-5	Vinter eller omgivende temp. 5 – 15 °C
6-7	Hurtigfrysning

**Vær opmærksom på:** Det tager et stykke tid for køleskabet at nå det indstillede temperaturniveau, efter temperaturjusteringen er foretaget. Denne periodes længde afgøres af forskellen på den aktuelle og den indstillede temperatur, den omgivende temperatur, hvor ofte døren åbnes og lukkes og den mængde mad, der opbevares i køleskabet.

## Ændre dørens åbningsretning



- 1 Før du ændrer dørens åbningsretning, skal du tage stikket ud af stikkontakten og fjerne al mad.
- 2 Brug en flad skruetrækker til at lirke og fjerne hængselhætterne (hvis det er relevant).
- 3 Brug en stjerneskruetrækker til at fjerne lågens øvre hængsel, mens du holder døren (trin 1).
- 4 Vip apparatet (op til 40 grader) for at få tilstrækkelig adgang til det nederste hængsel (trin 2).
- 5 Brug en stjerneskruetrækker til at fjerne det nederste dørhængsel.
- 6 Fastgør det nederste hængsel på den anden side (trin 3).
- 7 Placer dørenheden på en sådan måde, at stiften på det nederste hængsel flugter med det passende hul i det nederste dørbeslag.
- 8 Fastgør det midterste hængsel på den anden side af apparatet, så den nederste stift på det midterste hængsel flugter med de to passende huller i det øverste dørbeslag. Placer den anden dørsamling, så den øverste stift på det midterste hængsel er på linje med det passende hul i det nederste dørbeslag (trin 4). \*
- 9 Kontroller, at døren er korrekt justeret med skabet.
- 10 Tænd for apparatet som beskrevet i det relevante afsnit i betjeningsvejledningen.

\*Denne handling gælder for apparater med både køle- og fryserum.

**Bemærk:** Når du installerer døren, skal du sørge for, at toppen af døren er i niveau med toppen af skabet. Hvis døren ikke er i vater, vil gummipakningen ikke tætte ordentligt med kabinettet, hvilket kan forårsage funktionsfejl i produktet.

# Normale driftlyde

Alle produkter har forskellige "driftslyde," der til tider kan virke generende men som er helt normale funktionslyde.

## Dette er normale lyde:

### **Brummen:**

Denne lyd stammer fra motoren og kan ind imellem blive stærkere når motoren lige er gået i gang.

### **Gurglende/rislende lyd eller let brummen**

Stammer fra kølervæsken, der cirkulerer igennem rørene.

### **Klik**

Der kan altid høre små klik, når elektroniske kort starter eller standser motoren.

### **Let baggrundsstøj**

Hvis produktet har en ventilator (afhænger af model), kan luften, der cirkulerer inde i produktet skabe en let baggrundsstøj.

## Undgå støj

Hvis du oplever at lydene er højere end normalt kan det skyldes flere årsager. De fleste kan du klare selv uden besøg af en servicetekniker.

### **Produktet står ikke stabilt**

Hvis produktet står skævt, kan det påvirke cirkulationen af kølemiddel. Juster på nivelleringsfødderne eller læg noget under.

### **Døren lukker ikke tæt**

Hvis døren på produktet ikke lukker tæt, skal kompressoren arbejde mere for at holde temperaturen nede. Sørg for at lukke døren ordentligt eller tag fat i en servicetekniker, så de kan skifte tætningslisten.

### **Produktet står for tæt på en væg**

Kompressoren udsender små vibrationer. Hvis produktet står for tæt på væggen, øges lyden af disse. Løs det ved at rykke produktet længere væk fra væggen.

# Fejlfinding

Hvis du har problemer med dit produkt, kan du muligvis selv afhjælpe det ved hjælp af nedenstående tabel.

**Advarsel!** Afbryd strømforsyningen før fejlfinding. Kun en kvalificeret servicetekniker må udføre fejlfinding, som ikke er dækket af denne vejledning.

## Produktet virker ikke

Strømsstikket er ikke sat i eller sidder løst. Sikringen er sprunget eller er defekt. Stikkontakten er defekt. Tag stikket ud og sæt det i igen.

Kontroller sikringen og udskift om nødvendigt, hvis de er defekte. Netfejl skal udbedres af en elektriker. Se venligst afsnittet om temperaturindstilling.

## Mærkelig lugt

Er der rådden mad i skabet? Skal du rense produktet? Opbevares mad med en kraftig smag?.

Smid rådden mad væk. Rengør produktet. Pak mad ind med stærk smag.

## Produktet køler ikke nok

Lægger du varm mad i produktet? Åbner du ofte døren? Er produktet i direkte sollys eller i nærheden af en varmekilde? Er der god ventilation?

Er temperaturindstillingen for høj? Lad maden køle af, før den lægges i produktet. Kontrol og lukning af døren. Placer produktet væk fra varmekilder.

Sørg for god ventilation omkring skabet. Indstil temperaturen i overensstemmelse med den omgivende temperatur.

## Døren lukker ikke ordentligt

Hylderne passer ikke ordentligt. Varer er i vejen/for mange varer i produktet. Produktet er ikke nivelleret. Placer hylderne korrekt. Flyt emnerne. Juster på nivelleringsfødderne.

## Vand på gulvet

Drænhullet er blokeret. Rengør afløbshul.

Små dråber vand eller frost dannes på produktets bagvæg

Det er helt normalt, fordi det er et særligt koldt og fugtigt sted i produktet, hvor vanddråber og frost kondenserer under produktets normale drift.

## Det er svært at åbne døren

Det er normalt, at døren er lidt svær at åbne, især hvis den lige har været lukket: Der skabes et lille undertryk for at sikre, at døren er helt lukket. Vent et par minutter, før du åbner den igen.

## Enhver reparation af produktet skal udføres:

Enten af din forhandler eller af en kvalificeret fagmand, der er anerkendt for dette mærke.

**Bemærk:** Hvis ovenstående beskrivelser ikke kan bruges til fejlfinding, må du ikke selv skille det ad og reparere det. Reparationer udført af uerfarne personer kan forårsage skader eller alvorlige funktionsfejl. Kontakt den lokale butik, hvor dit køb blev foretaget. Dette produkt skal serviceres af en autoriseret ingeniør, og der må kun bruges originale reservedele.

Når apparatet ikke er i brug i længere perioder, skal du afbryde strømforsyningen, tømme al mad og rengøre apparatet og lade døren stå åben for at forhindre ubehagelige lugte.

## Oplysninger ved henvendelse til service



Du er velkommen til at kontakte after sales service afdeling, hvis der skulle opstå spørgsmål til vores produkter, som du ikke selv kan afhjælpe eller hvis produktet skal repareres.

Oftentimes kan problemer afhjælpes ved at benytte afsnittet om "Fejlfinding og Løsning." Kontakt vores serviceafdeling hvis det ikke er tilfældet. Her sørger vi for at finde den bedste løsning og forsøger at undgå unødvendige servicebesøg.

På grund af sikkerhedsmæssige årsager er det kun uddannet fagpersonale, der må udføre reparationer på produktet. Reklamationsretten på produktet bortfalder, hvis der repareres eller foretages ændringer af personer, som vi ikke har givet bemyndigelse til eller hvis der bliver brugt uoriginale reservedele.

Vi tilbyder køb af originale reservedele iht. den pågældende forordning om miljøvenligt design. Se appendix for den mindste periode, hvor reservedele er tilgængelige for reparation af produktet.

Information om reklamationsperioden og betingelserne kan findes på vores hjemmeside, hos vores serviceafdeling eller din forhandler.

Kontaktinformation findes på vores hjemmeside [www.scandomestic.dk](http://www.scandomestic.dk) eller bagerst i denne manual.

Vi anbefaler at du har produktets modelnummer og serie nummer klar, hvis du kontakter vores after sales service afdeling.

Begge dele kan findes på produktets typeskilt, som findes indeni produktet eller bag på produktet. På nogle produkter kan de være nødvendigt at tage grøntsagsskuffen eller lignende ud.

Skriv informationen ned inden du kontakter service.

## Teknisk data

Gem energilabel sammen med brugermanual og andre dokumenter til senere brug.

Yderligere tekniske oplysninger om klimaklasse, kølemiddel og volumen kan findes på typeskiltet.

Flere oplysninger om dit produkt kan findes på [www.scandomestic.dk](http://www.scandomestic.dk) eller ved at scanne nedenstående QR-kode. Ved at scanne QR-koden med din smartphone kommer du til et link i EPREL - europæisk produkt register for energi labels. Her finder du mere teknisk data om produktet.

## Energiberegninger og test


**Produktet er energi testet som fritstående.**

Det kan forekomme/forventes at energiforbruget bliver højere, hvis produktet indbygges i et skabelement og dermed har lavere ventilation.

# Oplysninger vedr. eftersalg

Adgang til professionel reparation, såsom internetsider, adresser, kontaktoplysninger:

Modelnummer: SKS 10255 W

Adresse	Hvidt Og Frit A.M.B.A.	QR-kode	
Kontakt nummer	0045 7027 5588		
Hjemmeside	<a href="http://www.hvidtogfrit.dk">www.hvidtogfrit.dk</a>		
Relevante oplysninger til bestilling af reservedele direkte eller gennem andre kanaler leveret af producenten, importøren eller en autoriseret repræsentant;			
Den mindste periode, i hvilken reservedele, der er nødvendige til reparation af apparatet, er tilgængelige; (år)		7	
Instruktioner til hvor man finder modeloplysningerne i produkt databasen, som defineret i forordning EU 2019/2016 ved hjælp af et weblink, der linker til modelinformationen, lagret i produkt databasen, eller et link til produkt databasen og information om hvordan man finder modelidentifikatoren på produktet.)			<a href="http://www.hvidtogfrit.dk">www.hvidtogfrit.dk</a>
Mindstevarigheden af den garanti, som leverandøren tilbyder (måneder)		12	

Bemærk: Adressen eller kontaktnummeret på servicestationen kan ændres uden forudgående varsel. Bekræft venligst, om servicestationen er direkte tilknyttet vores selskab, når du opsøger tjenester.

## CE-overensstemmelseserklæring



Dette produkt er blevet fremstillet efter de strengeste standarder og overholder alle gældende love, lavspændingsdirektivet (LVD) og elektromagnetisk kompatibilitet (EMC).

# Dear Customer

- Read this user manual before using the product for the first time. It will help you to use and maintain it properly and extend its life.
- Save the user manual for later use if this should become necessary and ensure that the instructions are followed if the product changes hands.

This user manual contains safety instructions, operating instructions, installation instructions and troubleshooting tips, etc.

## **Before calling for service:**

- Review the troubleshooting tips section. This will help you solve some of the most common problems yourself.
- If you cannot solve the problems yourself, call for help from professional technicians.

## **When you call:**

Must you state the full reference of the device (model, type, serial number). This information is on the rating plate attached to the appliance. It can be placed both inside the product and on the back. You must state where and which retailer the product was purchased from, as well as the date of purchase.

## **Unauthorized calling of technical service:**

Before service is called, the possible errors are checked, it is possible to rectify them yourself. If the demand for rectification is unjustified, it is the customer's responsibility to pay the costs associated with calling for service.

## **Right of complaint for household use:**

The complaint deadline covers only brand new products purchased in Denmark. The complaint period is valid according to the legislation from the date of purchase, when a receipt, bill or equivalent is presented, from which the date of purchase appears. The right to complain only covers defects in material or workmanship. Functional failure of the products due to installation conditions is not covered by the right of complaint. The right of complaint does not restrict the buyer's rights according to the legislation.

## **The right to complain does not include:**

- Normal wear and tear, faults or damages caused directly or indirectly as a result of overload, mishandling, abuse, careless handling, insufficient maintenance, faulty installation, installation and connection, voltage variations or electrical disturbances or by repairs carried out by other than Scandomestic A/S authorized technicians .
- Faults or damage resulting from commercial or other use of products intended for private households.
- Compensation for any consequential damage, including damage to other objects, loss of operation, etc., unless otherwise determined by law.

## **Transport damage:**

Transport damage that is detected at the time of the dealer's delivery to the customer is primarily a matter between the customer and the dealer. In cases where the customer himself has been responsible for the transport of the product, the supplier assumes no obligations in connection with any transport damage. Possibly. Transport damage must be reported immediately and no later than 24 hours after the item has been delivered. Otherwise, the customer's claim may be rejected.

## **Important!**

Please be aware that, as a result of constant development and updating of the product, the manufacturer may make changes without prior notice.

**This is an original manual**

# Your safety and that of others is very important.

Please read this user manual carefully before using the product for your own safety and that of others. To avoid unnecessary mistakes and accidents, it is important to ensure that everyone who uses the product is familiar with its operation and safety features. Keep the user guide and ensure that it remains with the product if it is moved or sold so that all who use the product throughout its life are properly informed about the product's use and safety.

For safety reasons, the safety rules in this user manual must be observed, as the manufacturer is not responsible for damage caused by omission. All safety messages will be followed by a safety word which may be **“DANGER”**, **“WARNING”** or **“CAUTION.”**

### These words mean:

#### **DANGER**

An imminently dangerous situation. Serious injury or death may result if instructions are not followed immediately.

#### **WARNING**

A potentially hazardous situation which, if not avoided, could result in serious injury or death.

#### **CAUTIOUS**

A potentially hazardous situation that could result in moderate or minor injuries if the situation is not eliminated.

All safety messages tell what the potential hazard is, how to reduce the risk of injury and what can happen if the instructions are not followed.

## Safety of children and vulnerable people

- This product can be used by children aged 8 years and above. Persons with reduced physical, sensory or mental capabilities and lack of experience and knowledge can use the product if they have been given supervision or instruction in using the product in a safe way and understand the potential hazards.
- Children must be supervised to ensure that they do not play with the product.
- Cleaning and maintenance must not be carried out by children under the age of 8 and only under supervision.
- Keep all packaging far away from children. There is a risk of suffocation.
- If you dispose of the product, pull the power plug out of the socket. Cut the connection cable (as close to the product as possible) and remove the door to prevent children from getting electric shocks or being trapped inside.
- If this product is to replace an older product with a spring latch (latch) on the door or lid, be sure to render the spring latch unusable before disposing of the old product. This prevents the product from becoming a potential death trap for a child.

## General safety

**WARNING!** Keep ventilation openings in the product cabinet or in the built-in structure clear of obstructions.

**WARNING!** Do not use mechanical devices or other means to speed up the defrosting process.

**WARNING!** Always follow the manufacturer's instructions for the defrosting process.

**WARNING!** Do not use pointed or sharp objects to remove frost and ice from the freezer.

## **WARNING**

**WARNING!** Do not damage the refrigerant circuit.

**WARNING!** Do not use other electrical appliances (eg ice makers) inside the product unless approved by the manufacturer.

**WARNING!** Do not touch the bulb if it has been on for a long time, as it may be very hot.

**WARNING!** When placing the product, ensure that the supply cord is not pinched or damaged.

**WARNING!** Portable multi-sockets can overheat during use and cause a fire. Therefore, never place portable multi-sockets behind the product.

**WARNING!** Do not store explosive substances, e.g. Aerosol cans with flammable propellant in this product.

**WARNING!** The product contains the refrigerant isobutane (R600a). It is a natural gas that neither damages the ozone layer nor increases the greenhouse effect. It is flammable and can ignite if leaked.

- Ensure that none of the components of the refrigerant circuit are damaged during transport and installation of the product.
- Avoid open flames and sources of ignition. Thoroughly ventilate the room where the product is located.
- It is dangerous to modify this product in any way. Any damage to the cord may cause a short circuit, fire and/or electric shock.
- This product is intended to be used in household and similar applications such as:

- staff kitchens in shops, offices and other work environments.
- farms and by customers in hotels, motels and other residential environments.
- bed and breakfast.
- catering.
- All electrical components (plug, power cord, compressor, etc.) must only be replaced by an authorized service agent or qualified service personnel.
- The bulb supplied with products with light is a "special bulb" that can only be used with the supplied product and cannot be used for other household lighting.
- The power cord must not be extended.
- Make sure the power plug is not pinched or damaged on the back of the product. A pinched or damaged plug can overheat and cause a fire.
- Make sure you can get to the product's power plug.
- Do not pull on the power cord.
- If the power plug is loose, do not insert the plug. There is a risk of electric shock or fire.
- You must not operate the produkt in a dark room.
- This product is heavy. Therefore, care must be taken when moving and installing it.
- Do not remove or touch items from the freezer if your hands are damp/wet as this may cause frostbite/freeze damage.
- Avoid exposing the product to direct sunlight.

## Daily use

- Do not place hot food or hot objects in the product.
- Do not place food directly against the rear wall.
- Frozen foods must not be refrozen once they have been thawed.
- Store prepackaged frozen food in accordance with the instructions on its packaging.
- The product's storage recommendations must be strictly observed. See relevant instructions on the packaging.
- Do not place carbonated beverages in the freezer, as the carbonation creates pressure on the container, which can cause it to explode and cause damage to the product.
- Popsicles can cause frostbite if eaten directly from the freezer.
- Observe the following instructions to avoid food waste and poor shelf life:
  - Opening the door for long periods can cause a significant increase in the temperature in the product's compartment.
  - Regularly clean all surfaces that may come into contact with food.
  - Clean water tanks (if applicable) if they have not been used for 48 hours. Flush the water system connected to a water supply if no water has been suctioned for 5 days.
  - Store raw meat and fish in suitable containers in the refrigerator so that it does not come into contact with or drip onto other foods.
  - Two-star freezer compartment (if available in the product) is suitable for storing pre-frozen foods, storing or making ice cream and making ice cubes.
  - One-, two- and three-star compartments (if present in the

product) are not suitable for freezing fresh food.

- If the product is left empty for long periods, switch off the product, defrost, clean and leave the door open to prevent bacteria and fungus from developing inside the product.

## Care and cleaning

- Before maintenance, the product must be switched off and the power plug removed from the socket.
- Do not clean the product with metal objects.
- Do not use sharp objects to remove frost from the product. Use a plastic scraper.
- Regularly check the drain in the refrigerator for thawed water. If necessary, clean the drain.
- If the drain is blocked, water will accumulate at the bottom of the product, which may run the risk of spilling onto the floor.

## Installation

Important! Follow the instructions in the specific electrical connection section carefully.

- Unpack the product and check for damage. Do not connect the product if it is damaged. Immediately report any damage to the place of purchase. In that case, you must keep the packaging.
- It is recommended to wait at least 4 hours before connecting the product so that the oil can flow back into the compressor.
- There should be sufficient air circulation around the product to avoid overheating. To achieve adequate ventilation,

follow the instructions relevant to the installation of the product.

- The product must not be placed close to heat sources such as radiators, stoves or stoves.
- Make sure the power plug is accessible after installing the product.

## Service

- All electrical work or service should be carried out by a qualified electrician or competent person.
- This product must be serviced by an authorized service center and only original spare parts must be used.

## Energy saving

- Do not place hot food in the product.
- Do not pack food too close to each other as this prevents proper air circulation.
- Ensure that food does not touch the back of the compartment.
- If the power goes out, do not open the door(s).
- Do not open the door(s) too often, as this may lower the temperature inside the product.
- Do not keep the door(s) open for too long;
- Do not set the thermostat to exceed the recommended temperatures.

**This manual is machine translated**

## Correct disposal of this product



The symbol on the product or on its packaging indicates that this product must not be treated as household waste. Instead, it must be handed over to the appropriate collection point for the recycling of electrical and electronic equipment. By ensuring that this product is disposed of correctly, you are helping to prevent potential negative consequences for the environment and human health. For more detailed information on recycling this product, please contact your local authority, your household waste center or the store where you

purchased the product.

### Warnings for disposal

Refrigerant and insulating materials are flammable. When the product is scrapped, it must therefore be kept away from any source of fire. When the refrigerator is to be scrapped, the doors are separated and the gasket of the door and shelves are removed. Place the doors and shelves in a proper place away from the product to prevent a child from being trapped.

## Environmental protection

This product does not contain ozone-depleting gases in its refrigerant circuit or insulation materials. The product must not be disposed of together as household waste. The insulating foam contains flammable gases: the product must be disposed of according to the product's regulations. Avoid damaging the cooling unit, especially the heat exchanger.

## Packaging materials



Materials with this symbol are made from environmentally friendly materials that can be recycled. By disposing of the packaging correctly in accordance with applicable regulations, you help to protect the environment.

### **WARNING!**

**The packaging can be dangerous for children!**

Plastic parts are marked with the international standard abbreviations:

PE - polyethylene, e.g. the wrapping film

PS - polystyrene, e.g. the upholstery material

POM - polyoxymethylene, e.g. plastic clip

PP - polypropylene, e.g. the salt funnel

ABS - acrylonitrile-butadiene-styrene, e.g. control panel.

Electrical and electronic equipment (EEE) contains materials, components and substances that can be dangerous and harmful to human health and the environment when waste electrical and electronic equipment (WEEE) is not disposed of properly.



Products marked with this symbol are electrical and electronic equipment. The crossed-out dustbin symbolizes that waste from electrical and electronic equipment must not be disposed of together with unsorted household waste, but must be collected separately.

To this end, all municipalities have established collection schemes where waste electrical and electronic equipment can be handed in free of charge by citizens at recycling stations or other collection points or collected directly from households. Further information must be obtained from the municipality's technical administration.

## WARNING!



During use, service and disposal of the product, pay attention to the symbols on the left side, which are usually located on the back of the product (back panel or compressor) and are yellow or orange in color. It is the warning symbol for fire hazard. There are flammable materials in the refrigerant piping and compressor.

Please keep far away from fire sources during use, service and disposal.

## Transport instructions

The product may only be transported upright. The delivered packaging must be intact during transport.

If the product was laid down during transport, it must not run for the following 4 hours to allow the system to settle after the product has been returned to the correct position.

Failure to follow the above instructions may result in damaging the product. The manufacturer cannot be held responsible if these instructions are ignored. The product must be protected against rain, moisture and other atmospheric influences.

**IMPORTANT:** Care must be taken when cleaning / lifting the product to avoid touching the capacitor's metal wires at the back of the product as you may injure your fingers and hands or damage your product.

**IMPORTANT:** This appliance is not intended to be stacked with other appliances. Do not attempt to sit or stand on top of your device as it is not intended for such use. You may be injured or damage the product.

**IMPORTANT:** Make sure that the power cable is not stuck under the product during and after transporting / moving the product to avoid the power cable being cut, broken or damaged.

When placing your appliance, be careful not to damage your floor, pipes, wall coverings, etc. Do not move the product by pulling the lid or handle. Do not allow children to play with the product or tamper with the settings. Our company declines any responsibility if the instructions are not followed.

# Before use

## Before using the product, you must do the following:

- Remove all packaging from the product and dispose of it in accordance with applicable regulations.
- If the side walls and doors are covered with protective film, this must also be removed.
- Thoroughly examine the product for any transport damage after unpacking. In the event of complaints, you must contact the retailer where you purchased the product.
- Clean the inside of the product and accompanying accessories (see section on Cleaning).

## Location

### Setup

The product must be placed in a dry and well-ventilated room, far away from heat sources such as radiators, ovens and direct sunlight. If this is not possible, we recommend that you use an insulation board and keep a minimum distance to the heat source of:

- Stoves and ovens, 3 cm.
- Wood-burning stoves, 30 cm.

The product must stand stable and level. The floor under the product must not be able to give way. If this is the case, the floor must be reinforced.

## Ventilation

During operation, the cabinet emits heat to the surroundings. The hot air must be able to circulate, otherwise the compressor will have to work more, which will result in increased power consumption. You must never cover the ventilation openings.

See under section "Installation" for more information on space requirements for the product.

## Room temperature and climate class

The product is intended to stand in a certain climate class. Set it up in a place where the room temperature corresponds to the product's climate class, which is indicated on the type plate:

### **SN (Extended Temperate):**

This refrigerator/freezer is intended for use at an ambient temperature between 10°C and 32°C.

### **N (Tempered):**

This refrigerator/freezer is intended for use at an ambient temperature between 16°C and 32°C.

### **ST (Subtropical):**

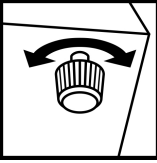
This refrigerator/freezer is intended for use at an ambient temperature between 16°C and 38°C.

### **T (Tropical):**

This refrigerator/freezer is intended for use at an ambient temperature between 16°C and 43°C.

Note! The product is fully functional within the temperature range from the stated climate class. During operation in a temperature range other than the specified climate class, the product may not be able to maintain the desired temperatures or be fully functional.

## Leveling the product



The product must stand stable and level. Leveling is important for the product to close and seal the doors properly. If you experience problems with the product not working properly, it may be because it is simply standing unevenly.

Accurate leveling is ensured by adjusting the leveling feet at the bottom of the product. Something can also advantageously be put in underneath to compensate for unevenness.

## Connect the product

After installation, you should wait at least 4 hours before switching on the product and putting it into use. This is because during transport it may happen that some of the oil from the compressor flows into the cooling system.

The product should be thoroughly cleaned inside before it is used for the first time (read more under section on Cleaning).

Before connecting, check that the voltage and frequency indicated on the rating plate correspond to your home power supply. The product must be grounded. The power supply cable is equipped with a plug for this purpose. If the household outlet is not earthed, the product must be connected to a separate earth connection in accordance with current regulations and a qualified electrician must be contacted.

The manufacturer disclaims any responsibility if the above safety measures are not observed.

This product complies with the E.E.C. Directives.

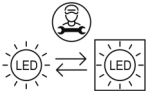
## Save energy

Here are some good tips on how you can save energy:

- Make sure the food is cold before placing it in the refrigerator or freezer compartment.
- Frozen goods can be advantageously placed in the refrigeration department for thawing. Thereby, the cold from the frozen food is utilized.
- Make sure to place the product in a dry and ventilated room. It must not be left in direct sunlight or near heat sources.
- Frost increases energy consumption and the freezer compartment should therefore be defrosted regularly. A rule of thumb is that when there is 10 mm. frost, the freezer should be defrosted.
- Do not open the door of the freezer or refrigerator compartment more than absolutely necessary.

## Changing the lamp

The LED lamp is used by the refrigerator for lighting, which features low energy consumption and long service life. In case of any abnormality, please contact the after-sales personnel for visiting service. The lamps can only be replaced by the manufacturer.

Lighting (LED)	
 A diagram showing a person's head and hands replacing an LED lamp. Two LED lamp icons are shown with arrows indicating the replacement process.	<p>Lamp type: Top LED Energy Efficiency Class (Light): G The light source in this product can only be replaced by a professional.</p>

# Cleaning the product

Below is a general description of how to clean your product.

Before using the product for the first time, the interior and all interior accessories must be thoroughly washed.

For hygienic reasons, the interior of the product, including internal accessories, should be cleaned regularly.

## Course of action

- Switch off the product/pull out the power plug.
- Take all frozen-/ refrigerated food out of the product and put them in a cool place.
- For the freezer compartment, wait until the frost layer has thawed.
- Use a soft cloth and lukewarm water with a little ph-neutral dish soap to clean the product.
- Dry the product thoroughly.
- All door seals and the like must be washed with clean water and then dried thoroughly.
- After cleaning: connect the product and switch it on.
- Put the frozen- and refrigerated food back into the product.

## Important!

- Do not use abrasive cleaners such as sand, chloride or acidic cleaners and solvents.
- Do not use steel or scouring sponges as these can scratch the surfaces.
- Shelves and drawers must not be washed in the dishwasher as they may be deformed.

**Warning!** the product must not be connected to the mains during cleaning.

**Danger of electric shock!** Before cleaning, the product must be switched off or the plug removed from the socket. Never clean the product with a steam cleaner.

**Danger of electric shock!** Moisture can accumulate in electrical components. Hot vapors can lead to damage to plastic parts. The product must be dry before it is used again.

## Drain hole cleaning

To avoid defrosting water overflowing into the product, you must regularly clean the drain hole in the refrigerator. Use a cloth and mild detergent to clean the hole.

## Smell

If you experience an unpleasant odor from your product, you can do the following:

- Switch off the product/pull out the power plug.
- Empty the product of food.
- Wipe all packaging with a cloth.
- Food that has a strong odor is wrapped in airtight packaging to prevent odor development.
- Switch the product back on and place the food back in the cabinet.
- Keep an eye on whether a new smell develops in the cupboard afterwards.

# Defrosting of the product

Below is a general description of how to defrost your product.

## Refrigerated products

Over time, frost can form on the back wall of the refrigerator. This is completely normal and is formed by the water in the air in the refrigerator.

The refrigerator compartment is designed to automatically defrost. The ice on the back wall will melt and run via the defrost water channels and the drain hole into the evaporation tank, where the heat from the compressor will evaporate the water.

**Note!** Always make sure to keep the defrost water gutters and drain hole clear to ensure normal passage of the thawed water.

## Freezen products

Frost will form in the freezer over time. Unless the freezer section has the NoFrost function, it does not defrost automatically. Rhymes are perfectly normal. It is important that the freezer is defrosted, as energy consumption increases the more frost there is. In addition, frost also has a negative impact on the performance of the freezer.

**Beware!** Sharp objects and knives must not be used to remove frost or ice. This can damage the inside of the products and refrigerant piping.

## Course of action:

- Switch off the product/pull out the power plug.
- Take the food out and put it in a cool place (possibly in a cool bag with cooling elements).
- Remove the shelves, drawers and similar (does not apply to all models).
- Keep the door or lid open and place a bowl or similar so that it can collect the water that flows out of the product.
- When there is no more ice in the product, defrosting is complete and the inside is thoroughly dried.
- Connect the product and switch on the product.
- Let the product run until it reaches the recommended temperature.
- Put the food back.

## In case of prolonged non-use

If the product is not to be used for an extended period of time, you must:

- Switch off the product/pull out the power plug.
- Take the food out.
- Clean the product (See section on Cleaning).
- Leave the door open to avoid bad odors developing.

# Instructions for storage in the refrigerator

The optimum temperature in the refrigeration department is 4°C. If the temperature in the refrigeration department is too hot, the food runs the risk of spoiling too quickly. If the temperature is too cold, the food risks freezing or drying out. The refrigeration department is intended for short-term storage

Due to air circulation in the refrigeration department, there is a slight difference in temperature for each area of the refrigeration department. Therefore, different types of food should be strategically placed according to best shelf life and to minimize food waste.

## We recommend the following:

### Door shelves

The refrigerator door is the warmest place. It is therefore best to store food that does not need a lot of cold.

Food such as dressing, ketchup, soda and sauces can be placed here.

### Top shelf in the fridge

Beverages and preserves such as jam, sun-dried tomatoes and mustard are placed here.

The top shelf is the warmest shelf. Therefore, it is best to place preserves such as marmalade and other vinegar products such as beetroot, Asian and cucumber.

### Middle shelf in the fridge

The middle shelf is ideal for leftovers and cold cuts. In addition, it is also the best place in the fridge to place dairy products such as milk, cheese and butter. Milk must be stored at a maximum of 5°C. The milk can also be advantageously placed on the bottom shelf.

### Bottom shelf in the fridge

The bottom shelf is the coldest place in the refrigerator. It is therefore the best place to put perishable food. Advantageously place meat, fish and poultry, which must be stored at a maximum of 5°C.

### The vegetable drawer

The vegetable drawer is the perfect place to store fruit and vegetables because it is not too cold and the humidity is higher here than in the rest of the fridge.

We recommend keeping fruit and vegetables separate. This is because there are some fruits that contain substances that can promote the ripening process of the surrounding vegetables.

### Outside the fridge

There is some food that does not need to be refrigerated at all or that is negatively affected by the cold. These are, for example, tomatoes, avocados, bananas and garlic/onions.

Tips and advice for storing fresh produce in the cold storage

For good food hygiene and best shelf life, it is recommended to follow these tips:

- Do not place hot food or hot liquids in the refrigerator. Allow the food to cool before placing it in the cupboard.
- Food should be packed in storage boxes or covered with plastic film. This is to preserve the aroma, color and freshness of the food.
- Fruit and vegetables must be thoroughly cleaned and placed in the vegetable drawer, where the humidity helps to extend shelf life.
- Avoid food coming into contact with the back wall of the cabinet, as this can affect air circulation and food risks freezing to the back wall.

## Functions

The product can be equipped with the following functions. However, there is a difference as to whether it is a refrigerator, freezer or combi cabinet.

### Super freeze function

The Superfreeze function is useful if you need to freeze a large amount of food at once or if the product has been switched off for a long time.

The temperature becomes significantly colder and the food is frozen so quickly that vitamins, nutritional values, appearance and taste are preserved.

**Note!** When superfreeze is activated, the compressor works constantly and the operating noise can therefore be somewhat louder than normal.

### Vacation mode feature

If you are going on holiday or do not intend to use the product for a long time, you can set the product to an energy-saving holiday mode.

Important! When holiday mode is switched on, no food may be stored in the refrigerator compartment.

### Door alarm

The product is equipped with a door alarm that goes off if the door to the product is left open for a long time.

### Resume feature

In the event of a power failure, the product will resume the previously set state before the power failure when the power is restored.

### Minus 15°C function

The product is approved for storage in a dry environment with an ambient temperature of -15°C. This is because the product is equipped with a compressor that generates heat and therefore ensures that the oil does not harden/clump at cold temperatures.

Although the product can stand down to -15°C, energy consumption will be different from what is given. When the product is set at a different temperature than that prescribed by the climate class, the energy consumption is no longer in accordance with what is given on the energy label.

The product's climate class has no influence on compressors technically developing heat. It is just one of the product's extra features that it can stand down to an ambient temperature of -15°C.

Furthermore, there is no climate class that covers down to -15°C.

## Normal accessories

The product can be equipped with the following accessories

### Bottle shelf

The bottle shelf is intended for horizontal storage of bottles to save space. It is ideal for storing wine bottles, cans and juice.

### Adjustable door shelf

The shelves in the product can be adjusted in height. Hold one end of the shelf and lift it up as you pull it out.

### Shatterproof glass shelves

This product comes with adjustable, shatterproof glass shelves. To adjust, pull out the shelf and then

lift the front part and pull out the shelf.

### **Vegetable drawer**

The vegetable drawer is ideal for storing fruit and vegetables. Pull out the drawer to place fruit and vegetables in the drawer.

### **Vegetable drawer with humidity regulator**

The vegetable drawer is ideal for storing fruit and vegetables. To create the optimal storage climate, the vegetable drawer is equipped with a humidity regulator.

The humidity is adjusted by pushing the regulator either to the right or to the left

- For large quantities of fruit and vegetables, set the humidity to low.
- For small amounts of fruit and vegetables, set the humidity to high.

### **Ice cube tray**

- 1 Fill the tray with drinking water and place it in the freezer.
- 2 To loosen the ice cubes, the ice cube tray can be briefly submerged under running water. Alternatively, the tray can also be turned slightly.

### **Freezer element**

The product can be equipped with a freezing element that can be removed and used for cooling in a cooling bag.

In the event of a power failure or fault, the freezing element prevents heating of the frozen goods for a short period.

# Installation

## Ventilation condition

The position you select for the refrigerator installation should be well-ventilated and has less hot air. Do not locate the refrigerator near a heat source such as cooker, and avoid it from direct sunlight, thus guaranteeing the refrigeration effect while saving energy consumption. Do not locate the refrigerator in the damp place, so as to prevent the refrigerator from rusting and leaking electricity. The result of the total space of the room in which the refrigerator is installed being divided by the refrigerant charge amount of the refrigerator shall not be less than 8 g/ M3.

**Note:** The amount of refrigerant charged for the refrigerator can be found on the nameplate.

## Heat dissipation space

When working, the refrigerator gives off heat to surroundings. Therefore, at least 30mm of free space above the product.

## Level ground

Place the refrigerator on the solid and flat ground (floor) to keep it stable, or else, it will give rise to vibration and noise. When the refrigerator is placed on such flooring materials as carpet, straw mat, polyvinyl chloride, the solid backing plates should be applied underneath the refrigerator, so as to prevent color change due to heat dissipation.

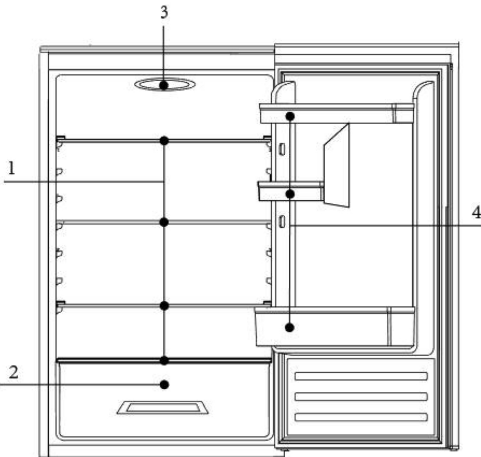
## Heat dissipation area

When in operation, the product emits heat to the surroundings. Therefore, it is important to have sufficient ventilation, so that the product can get rid of excess heat.

If the product is built into a cabinet, the product needs ventilation. The more air that circulates around the product in the cabinet, the better it can get rid of the heat.

We recommend that there should be at least 30 mm of free space above and behind the product.

## Description of the product



- 1 Shelves
- 2 Vegetable and fruit tray
- 3 Temperature Controller
- 4 Bottle racks

Due to technological innovations, the product descriptions in this manual may not be completely consistent with your product. Detailed information is in accordance with the final product.

## Controlpanel functions

### Starting the refrigerator



After connecting to the power supply, turn the temperature controller clockwise from position 0 to any position between 1 and 7 to start the refrigerator. The refrigerator compressor will stop when the temperature controller is at position 0.

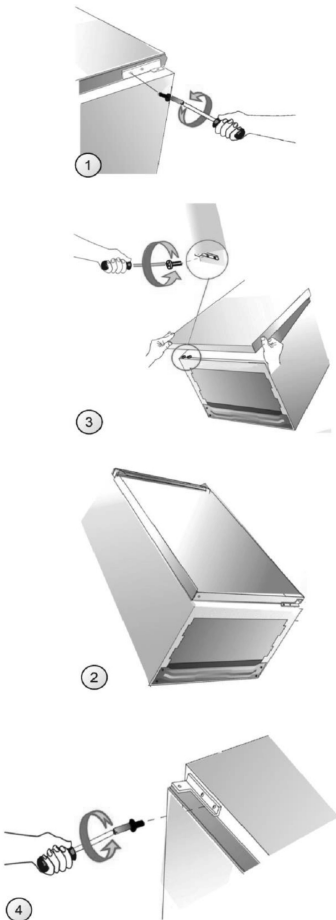
### Adjusting the temperature:

The temperature inside the refrigerator is adjusted by turning the temperature controller. Positions 1 to 7 represent different temperatures from the lowest to the highest

Position	Conditions
1-2	Winter, or ambient temperature between 5-15°C
3-4	Spring, autumn or ambient temperature between 15-25°C
4-5	Summer or ambient temperature between 25-35°C
6-7	Quick cooling

**Caution:** Some time will be required for the refrigerator to reach the set level when temperature adjustments are made. The length of this period is determined by difference in the existing and set temperatures, the ambient temperature, the frequency with which the door is opened and closed and the amount of food in storage.

## Reverse the door swing



- 1 Before reversing the door's opening direction, unplug the appliance and remove all food.
- 2 Using a flat screwdriver pry and remove hinge caps (if appropriate).
- 3 Using a Phillips screwdriver remove the door upper hinge while holding the door (step. 1).
- 4 Tilt the appliance (up to 40 degrees) to have sufficient access to the lower hinge (step. 2).
- 5 Using a Phillips screwdriver, remove the lower door hinge.
- 6 Attach the lower hinge on the other side (step. 3).
- 7 Position the door assembly in such a way so that pin of the lower hinge is aligned with the appropriate hole of the lower door bracket.
- 8 Attach the middle hinge on the other side of the appliance so that the lower pin of the middle hinge is aligned with the appropriate hole of the upper door bracket. Position the second door assembly so that the upper pin of the middle hinge is aligned with the appropriate hole of the lower door bracket (step 4).\*
- 9 Check that the door is properly aligned with the cabinet.
- 10 Switch on the appliance as described in the relevant section of its operating instructions.

\*This action applies to products with both refrigeration and freezer chambers.

**Note:** When installing the door, ensure that the top of the door is level with the top of the cabinet. If the door is not level, the rubber gasket will not make a good seal with the cabinet which can cause the appliance to malfunction.

# Normal running sounds

All products have different "operating sounds," which can sometimes seem annoying but are completely normal functional sounds.

## These are normal sounds:

### Light humming

This sound originates from the engine and can occasionally become louder when the engine has just started.

### Gargling/rippling sound or slight hum

Originates from the coolant circulating through the pipes.

### Clicks

Small clicks can always be heard when electronic cards start or stop the compressor.

### Light background noise

If the product has a fan (depending on the model), the air circulating inside the product may create a slight background noise.

## Avoid noise

If you find that the sounds are louder than usual, this can be due to several reasons. You can handle most of them yourself without a visit from a service technician.

### The product is not stable

If the product is tilted, it can affect the circulation of refrigerant. Adjust on the leveling feet or place something underneath.

### The door does not close tightly

If the door of the product does not close tightly, the compressor has to work harder to keep the temperature down. Make sure to close the door properly or get a service technician to replace the sealing strip.

### The product is too close to a wall

The compressor emits small vibrations. If the product is too close to the wall, the sound of these will increase. Fix it by moving the product further away from the wall.

# Trouble shooting

If you have problems with your product, you may be able to remedy it yourself using the table below.

**Warning!** Before troubleshooting, disconnect the power supply. Only a qualified service technician may carry out troubleshooting that is not covered in this manual.

## The product does not work

The power plug is not plugged in or is loose. The fuse has blown or is defective. The socket is faulty. Unplug and plug it back in.

Check the fuse and replace if necessary. If defective. Mains faults must be rectified by an electrician. Please refer to the section on temperature setting.

## Strange smell

Is there rotten food in the cupboard? Do you need to clean the product? Is food with a strong taste stored?

Throw away rotten food. Clean the product. Wrap food with strong flavor.

## The product does not cool enough

Do you place hot food in the product? Do you often open the door? Is the product in direct sunlight or near a heat source? Is there good ventilation?

Is the temperature setting too high? Allow the food to cool before placing it in the product. Checking and closing the door. Place the product away from heat sources.

Ensure good ventilation around the cabinet. Set the temperature according to the ambient temperature.

## The door does not close properly

The shelves do not fit properly. Items are in the way/too many items in the product. The product is not leveled. Place the shelves properly. Reposition the items. Adjust on the leveling feet.

## Water on the floor

The drain hole is blocked. Clean drain hole.

Small drops of water or frost form on the back wall of the product

This is completely normal, because it is a particularly cold and humid place in the product, where water droplets and frost condense during the product's normal operation.

## It is difficult to open the door

It is normal for the door to be a little difficult to open, especially if it has just been closed: a small negative pressure is created to ensure that the door is completely closed. Wait a few minutes before opening it again.

## Any repair of the product must be carried out:

Either by your dealer, or by a qualified professional who is recognized for this brand.

**Note:** If the above descriptions cannot be used for troubleshooting, do not disassemble and repair it yourself. Repairs carried out by inexperienced persons may cause damage or serious malfunctions. Contact the local store where your purchase was made. This product must be serviced by an authorized engineer and only original spare parts should be used.

When the appliance is not in use for long periods, disconnect the power supply, empty all food and clean the appliance and leave the door open to prevent unpleasant smells.

## Information when contacting service



You are welcome to contact our after-sale service department if there are any questions about our products that you cannot resolve yourself or if the product needs repair.

Often problems can be remedied by using the section on "Troubleshooting and Solutions." Contact our service department if this is not the case. Here we make sure to find the best solution and try to avoid unnecessary service visits.

Due to safety reasons, only trained specialist personnel may carry out repairs on the product. The right to complain about the product expires if repairs or changes are made by persons to whom we have not given authorization or if non-original spare parts are used.

We offer the purchase of original spare parts in accordance with the relevant regulation on environmentally friendly design. See the appendix for the minimum period during which spare parts are available to repair the product.

Information about the complaint period and conditions can be found on our website, at our service department or your dealer.

Contact information can be found on our website [www.scandomestic.dk](http://www.scandomestic.dk) or in the back of this manual.

We recommend that you have the product's model number and serial number ready if you contact our after-sales service department.

Both parts can be found on the product's type plate, which is inside the product or on the back of the product. On some products it may be necessary to remove the vegetable drawer or similar.

Write down the information before contacting service.

## Technical data

Keep the energy label together with the user manual and other documents for later use.

Further technical information about climate class, refrigerant and volume can be found on the type plate.

More information about your product can be found at [www.scandomestic.dk](http://www.scandomestic.dk) or by scanning the QR code below. By scanning the QR code with your smartphone, you will get to a link in EPREL - European product register for energy labels. Here you will find more technical data about the product.

## Energy calculations and tests.


**The product is energy tested as free standing.**

It may occur or can be expected that the energy consumption will be higher if the product is built into a cabinet element and thus has lower ventilation.

# Information regarding after sales

Access to professional repair, such as websites, addresses, contact information:

Model number: SKS 10255 W

Address	Hvidt Og Frit A.M.B.A.	QR-code	
Contact number	0045 7027 5588		
Homepage	<a href="http://www.hvidtogfrit.dk">www.hvidtogfrit.dk</a>		
Relevant information for ordering spare parts, directly or through other channels provided by the manufacturer, importer or authorised representative;			
The minimum period during which spare parts, necessary for the repair of the appliance, are available; (years)		7	
Instruction on how to find the model information in the product database, as defined in Regulation (EU) 2019/2019 by means of a weblink that links to the model information as stored in the product database or a link to the product database and information on how to find the model identifier on the product.)			<a href="http://www.hvidtogfrit.dk">www.hvidtogfrit.dk</a>
Minimum duration of the guarantee offered by the supplier (months)		12	

Note: The address or contact phone number of the service site is subject to change without prior notice. Please confirm whether the service station is a directly affiliated one of our company when requiring services.

## CE declaration of conformity



This appliance has been manufactured to the strictest standards and complies with all applicable legislations, Low Voltage Directive (LVD) and Electromagnetic Compatibility (EMC).

# Kära kund

- Läs denna bruksanvisning innan du använder produkten för första gången. Det hjälper dig att använda och underhålla det på rätt sätt och förlänga dess livslängd.
- Spara bruksanvisningen för senare användning om detta skulle bli nödvändigt och se till att instruktionerna följs om produkten byter ägare.

Denna bruksanvisning innehåller säkerhetsinstruktioner, bruksanvisningar, installationsanvisningar och felsökningstips etc.

## **Innan du ringer efter service:**

- Läs avsnittet om felsökningstips. Detta hjälper dig att själv lösa några av de vanligaste problemen.
- Om du inte kan lösa problemen själv, ring efter hjälp från professionella tekniker.

## **När du ringer:**

Måste du ange enhetens fullständiga referens (modell, typ, serienummer). Denna information finns på märkskylten som är fäst på apparaten. Den kan placeras både inuti produkten och på baksidan.

Du måste ange var och vilken återförsäljare produkten köptes från, samt inköpsdatum.

## **Obehörigt anrop av teknisk service:**

Innan service tillkallas kontrolleras eventuella fel, det går att åtgärda dem själv. Om kravet på rättelse är obefogat åligger det kunden att betala kostnaderna för att ringa efter service.

## **Reklamationsrätt för hushållsbruk:**

Klagomålsfristen omfattar endast helt nya produkter köpta i Danmark. Reklamationstiden gäller enligt lagstiftningen från inköpsdatum, då kvitto, räkning eller motsvarande uppvisas, av vilket inköpsdatum framgår.

Reklamationsrätten omfattar endast material- eller tillverkningsfel. Funktionsfel på produkterna på grund av installationsförhållanden omfattas inte av reklamationsrätten. Reklamationsrätten inskränker inte köparens rättigheter enl lagstiftningen.

## **Rätten att klaga omfattar inte:**

- Normalt slitage, fel eller skador orsakade direkt eller indirekt till följd av överbelastning, felhantering, missbruk, vårdslös hantering, otillräckligt underhåll, felaktig installation, installation och anslutning, spänningsvariationer eller elektriska störningar eller av reparationer utförda av andra än Scandomestic A/S auktoriserade tekniker .
- Fel eller skador till följd av kommersiell eller annan användning av produkter avsedda för privata hushåll.
- Ersättning för eventuell följdskada, inklusive skada på andra föremål, funktionsbortfall etc., om inte annat bestäms i lag.

## **Transportskador:**

Transportskador som upptäcks vid tidpunkten för återförsäljarens leverans till kund är i första hand en fråga mellan kund och återförsäljare. I de fall kunden själv har stått för transporten av produkten påtar sig leverantören inga skyldigheter i samband med ev. transportskador. Eventuellt. Transportskador ska anmälas omgående och senast 24 timmar efter att varan har levererats. I annat fall kan kundens krav avisas.

## **Viktig!**

Var medveten om att tillverkaren, som ett resultat av ständig utveckling och uppdatering av produkten, kan göra ändringar utan föregående meddelande.

**Detta är en originalmanual**

## Säkerhets instruktioner

### Din och andras säkerhet är mycket viktig.

Läs denna bruksanvisning noggrant innan du använder produkten för din egen och andras säkerhet. För att undvika onödiga misstag och olyckor är det viktigt att se till att alla som använder produkten är bekanta med dess funktion och säkerhetsfunktioner. Spara bruksanvisningen och se till att den finns kvar med produkten om den flyttas eller säljs så att alla som använder produkten under hela dess livstid är korrekt informerade om produktens användning och säkerhet.

Av säkerhetsskäl måste säkerhetsbestämmelserna i denna bruksanvisning följas, eftersom tillverkaren inte ansvarar för skador som orsakats av utelämnande. Alla säkerhetsmeddelanden kommer att följas av ett säkerhetsord som kan vara "**FARA**", "**VARNING**" eller "**VARNING**".

#### Dessa ord betyder:

##### **FARA**

En överhängande farlig situation. Allvarliga skador eller dödsfall kan uppstå om instruktionerna inte följs omedelbart.

##### **VARNING**

En potentiellt farlig situation som, om den inte undviks, kan resultera i allvarlig skada eller dödsfall.

##### **FÖRSIKTIG**

En potentiellt farlig situation som kan resultera i måttliga eller mindre skador om situationen inte åtgärdas.

Alla säkerhetsmeddelanden berättar vad den potentiella faran är, hur man minskar risken för skador och vad som kan hända om instruktionerna inte följs.

# Säkerhet för barn och utsatta människor

- Denna produkt kan användas av barn från 8 år och uppåt. Personer med nedsatt fysisk, sensorisk eller mental förmåga och bristande erfarenhet och kunskap kan använda produkten om de har fått övervakning eller instruktioner i att använda produkten på ett säkert sätt och förstår de potentiella farorna.
- Barn måste övervakas för att säkerställa att de inte leker med produkten.
- Rengöring och underhåll får inte utföras av barn under 8 år och endast under uppsikt.
- Förvara all förpackning långt borta från barn. Det finns risk för kvävning.
- Om du kasserar produkten, dra ut nätkontakten ur uttaget. Klipp av anslutningskabeln (så nära produkten som möjligt) och ta bort dörren för att förhindra att barn får elektriska stötar eller fastnar inuti.
- Om denna produkt ska ersätta en äldre produkt med en fjäderspärr (spärr) på dörren eller locket, se till att göra fjäderspärren oanvändbar innan den gamla produkten kasseras. Detta förhindrar att produkten blir en potentiell dödsfälla för ett barn.

## Allmän säkerhet

**WARNING!** Håll ventilationsöppningarna i produktskåpet eller i den inbyggda strukturen fria från hinder.

**WARNING!** Använd inte mekaniska anordningar eller andra medel för att påskynda avfrostningsprocessen.

**WARNING!** Följ alltid tillverkarens instruktioner för avfrostningsprocessen.

**WARNING!** Använd inte spetsiga eller vassa föremål för att ta bort frost och is från frysen.

## **WARNING**

**WARNING!** Skada inte köldmediekretsen.

**WARNING!** Använd inte andra elektriska apparater (t.ex. ismaskiner) inuti produkten om de inte godkänts av tillverkaren.

**WARNING!** Rör inte glödlampan om den har stått på länge, eftersom den kan vara väldigt varm.

**WARNING!** När du placerar produkten, se till att nätsladden inte kläms eller skadas.

**WARNING!** Bärbara multiuttag kan överhettas under användning och orsaka brand. Placera därför aldrig bärbara multiuttag bakom produkten.

**WARNING!** Förvara inte explosiva ämnen, t.ex. aerosolburkar med brandfarligt drivmedel i denna produkt.

**WARNING!** Produkten innehåller köldmediet isobutan (R600a). Det är en naturgas som varken skadar ozonskiktet eller ökar växthuseffekten. Det är brandfarligt och kan antändas om det läcker.

- Se till att ingen av komponenterna i köldmediekretsen skadas under transport och installation av produkten.
- Undvik öppen låga och antändningskällor. Ventilera noggrant rummet där produkten är placerad.
- Det är farligt att modifiera denna produkt på något sätt. Alla skador på sladden kan orsaka kortslutning, brand och/eller elektrisk stöt.
- Denna produkt är avsedd att användas i hushåll och liknande applikationer som:

- personalkök i butiker, kontor och andra arbetsmiljöer.
- gårdar och av kunder på hotell, motell och andra boendemiljöer.
- bed and breakfast.
- catering.
- Alla elektriska komponenter (kontakt, nätsladd, kompressor, etc.) får endast bytas ut av en auktoriserad servicerepresentant eller kvalificerad servicepersonal.
- Glödlampan som levereras med produkter med ljus är en "speciell glödlampa" som endast kan användas med den medföljande produkten och inte kan användas för annan hushållsbelysning.
- Nätsladden får inte förlängas.
- Se till att nätkontakten inte är klämd eller skadad på baksidan av produkten. En klämd eller skadad kontakt kan överhettas och orsaka brand.
- Se till att du kan komma åt produktens nätkontakt.
- Dra inte i nätsladden.
- Om nätkontakten är lös, sätt inte i kontakten. Det finns risk för elektriska stötar eller brand.
- Du får inte använda produkten i ett mörkt rum.
- Denna produkt är tung. Därför måste du vara försiktig när du flyttar och installerar den.
- Ta inte bort eller rör vid föremål från frysen om dina händer är fuktiga/våta eftersom det kan orsaka förfrysningsskador.
- Undvik att utsätta produkten för direkt solljus.

## Daglig användning

- Placera inte varm mat eller varma föremål i produkten.
- Placera inte mat direkt mot den bakre väggen.
- Frysta livsmedel får inte frysas in igen när de har tinats.
- Förvara färdigförpackad fryst mat enligt anvisningarna på förpackningen.
- Produktens förvaringsrekommendationer måste följas strikt. Se relevanta instruktioner på förpackningen.
- Placera inte kolsyrade drycker i frysen, eftersom kolsyran skapar tryck på behållaren, vilket kan göra att den exploderar och skadar produkten.
- Popsicles kan orsaka köldskador om de äts direkt från frysen.
- Följ följande instruktioner för att undvika matsvinn och dålig hållbarhet:
  - Att öppna dörren under långa perioder kan orsaka en betydande ökning av temperaturen i produktens fack.
  - Rengör regelbundet alla ytor som kan komma i kontakt med livsmedel.
  - Rengör vattentankar (om tillämpligt) om de inte har använts på 48 timmar. Spola vattensystemet anslutet till en vattenförsörjning om inget vatten har sugits ut under 5 dagar.
  - Förvara rått kött och fisk i lämpliga behållare i kylan så att det inte kommer i kontakt med eller droppar på andra livsmedel.
  - Tvåstjärnigt frysack (om det finns i produkten) är lämpligt för förvaring av förfryst mat, förvaring eller tillverkning av glass och för att göra isbitar.
  - En-, två- och trestjärniga fack (om de finns i produkten) är inte lämpliga för infrysning av färsk mat.

- Om produkten lämnas tom under långa perioder, stäng av produkten, avfrost, rengör och lämna luckan öppen för att förhindra att bakterier och svamp utvecklas inuti produkten.

## Skötsel och rengöring

- Före underhåll måste produkten stängas av och stickkontakten dras ur eluttaget.
- Rengör inte produkten med metallföremål.
- Använd inte vassa föremål för att ta bort frost från produkten. Använd en plastskrapa.
- Kontrollera regelbundet avloppet i kylskåpet för tinat vatten. Rengör vid behov avloppet.
- Om avloppet är blockerat kommer vatten att samlas i botten av produkten, vilket kan medföra risk för spill på golvet.

## Installation

Viktig! Följ instruktionerna i det specifika avsnittet om elektrisk anslutning noggrant.

- Packa upp produkten och kontrollera om den är skadad. Anslut inte produkten om den är skadad. Rapportera omedelbart eventuella skador till inköpsstället. I så fall måste du behålla förpackningen.
- Det rekommenderas att vänta minst 4 timmar innan du ansluter produkten så att oljan kan rinna tillbaka in i kompressorn.
- Det bör finnas tillräcklig luftcirkulation runt produkten för att undvika överhettning. För att uppnå tillräcklig ventilation, följ instruktionerna som är relevanta för installationen av produkten.
- Produkten får inte placeras nära värmekällor som

radiatorer, spisar eller spisar.

- Se till att nätkontakten är åtkomlig efter installation av produkten.

## Service

- Allt elarbete eller service ska utföras av en behörig elektriker eller kompetent person.
- Denna produkt måste servas av ett auktoriserat servicecenter och endast originalreservdelar får användas.

## Energisparande

- Placera inte varm mat i produkten.
- Packa inte mat för nära varandra eftersom detta förhindrar korrekt luftcirkulation.
- Se till att maten inte kommer i kontakt med baksidan av facket.
- Om strömmen går, öppna inte dörren/dörrarna.
- Öppna inte luckan/dörrarna för ofta, eftersom det kan sänka temperaturen inuti produkten.
- Håll inte dörren/dörrarna öppna för länge;
- Ställ inte in termostaten så att den överskrider de rekommenderade temperaturerna.

**Denna manual är maskinöversat**

## Korrekt bortskaffelse av denne produkt



Symbolet på produkten eller på dets emballage angiver, at denna produkt inte må behandlas som hushållningssaffald. I stället ska det levereras till det relevanta insamlingsstedet för användning av elektrisk och elektronisk utrustning. Vid säker, att denna produkt bortskaffes korrekt, hjälper du med att förhindra potentiella negativa konsekvenser för miljön och människors hälsa. För mer detaljerad information om användningen av denna produkt bedes du kontakta din lokala myndighet, dit hushållningssaffaldscenter eller butik, där du köpte produkten.

### Advarsler för bortskaffelse

Kølemedel och isoleringsmaterial är brandfarligt. När produkten skrottes, ska det därför hållas borta från alla märken. När kylskåpet ska rullas, har dörren, och packningen av dörren och hylderna avlägsnas. Sätt lågerne och hylderna på ett ordentligt sätt bort från produkten, så du undviker att et barn blir fanget.

### Miljöskydd

Denna produkt innehåller inte gaser, som kan skada ozonlaget, varken i dets kylmedelkredsloeb eller isoleringsmaterial. Produktet må inte kasseres tillsammans som hushållningssaffald. Isoleringsskummet innehåller brandfarliga gaser: produkten ska bortskaffas i enlighet med produkternas skrifter. Undgå att förstöra kyllenheden, särskilt värmevekslaren.

## Emballagematerialer



Materialer med denna symbol är tillverkade av miljövänligt material, som kan göras. Ved at bortskaffe emballagen korrekt iht. Gældende regler hjælper du med i skåne miljøet.

### ADVARSEL!

#### Emballagen kan vara farligt för barn !

Plastdele är märket med de internationella standardförkortelser:

**PE** - polyeten , f.eks. indpakningsfolien

**PS** - polystyren, f.eks. polstringsmaterialet

**POM** - polyoximetylen , f.eks. plastklämmor

**PP** - polypropen , f.eks. salttragten

**ABS** - akrylnitril - butadien - styren, f.eks. kontrollpanelet.

Elektrisk och elektronisk utrustning (EEE) innehåller material, komponenter och ämnen, som kan vara farliga och skadliga för människors hälsa och för miljön, när en elektrisk och elektronisk utrustning (WEEE) inte bortskaffas korrekt.



Produkter, där märket med denna symbol är elektrisk och elektronisk utrustning. Den overkrydsede skraldespand symboliserer, at affald af elektrisk og elektronisk utrustning inte må bortskaffes tillsammans med usorteret hushållningssaffald, men ska samlas særskilt.

För detta ändamål har alla kommuner etablerade insamlingsordningar, varvid affald av elektrisk och elektronisk utrustning gratis kan avleveras av borgerne på genbrugsstationer eller andra insamlingsställen eller hämtas direkt från hushållning. Närmare

information ska indhentes hos kommunens tekniske forvaltning.

## ADVARSEL!



Under användning, service och bortskaffelse av produkten ska du vara uppmärksam på symbolerna på vänster sida, som oftast placeras på sidan av produkten (påspanel eller kompressor) och med gul eller orange färg. Det är advarselssymbolen för brandfare. Det finns brännbara material i kylmedelrör och kompressor.

Håll vänligen långt bort från brandkilder under användning, service och bortskaffelse.

## Transportanvisningar

Produkten får endast transporteras upprätt. Den levererade förpackningen ska vara intakt under transporten.

Om produkten har lagts ner under transporten får den inte köras under de följande 4 timmarna för att systemet ska kunna sätta sig efter att produkten har återställts till rätt position.

Underlåtenhet att följa instruktionerna ovan kan leda till att produkten skadas. Tillverkaren kan inte hållas ansvarig om dessa instruktioner ignoreras. Produkten måste skyddas mot regn, fukt och annan atmosfärisk påverkan.

**VIKTIGT:** Försiktighet måste iakttas när du rengör/lyfter produkten för att undvika att röra vid kondensatorns metalltrådar på baksidan av produkten eftersom du kan skada dina fingrar och händer eller skada din produkt.

**VIKTIGT:** Denna apparat är inte avsedd att staplas med andra apparater. Försök inte sitta eller stå ovanpå din enhet eftersom den inte är avsedd för sådan användning. Du kan skadas eller skada produkten.

**VIKTIGT:** Se till att strömkabeln inte sitter fast under produkten under och efter transport/flyttning av produkten för att undvika att strömkabeln skärs av, går sönder eller skadas.

När du placerar din apparat, var försiktig så att du inte skadar ditt golv, rör, väggbeklädnader etc. Flytta inte produkten genom att dra i locket eller handtaget. Låt inte barn leka med produkten eller manipulera inställningarna. Vårt företag frånsäger sig allt ansvar om instruktionerna inte följs.

# Innan användning

## Innan du använder produkten måste du göra följande:

- Ta bort all förpackning från produkten och kassera den i enlighet med gällande föreskrifter.
- Om sidoväggar och dörrar är täckta med skyddsfilm måste även denna tas bort.
- Undersök produkten noga för eventuella transportskador efter upppackning. Vid reklamationer måste du kontakta återförsäljaren där du köpte produkten.
- Rengör insidan av produkten och medföljande tillbehör (se avsnittet Rengöring).

## Plats

### Uppstart

Produkten ska placeras i ett torrt och välventilerat rum, långt borta från värmekällor som radiatorer, ugnar och direkt solljus. Om detta inte är möjligt rekommenderar vi att du använder en isoleringsskiva och håller ett minimiavstånd till värmekällan av:

- Spisar och ugnar, 3 cm.
- Braskaminer, 30 cm.

Produkten ska stå stabilt och plant. Golvet under produkten får inte ge vika. Om så är fallet måste golvet förstärkas.

## Ventilation

Under drift avger skåpet värme till omgivningen. Den varma luften måste kunna cirkulera, annars måste kompressorn arbeta mer, vilket leder till ökad strömförbrukning. Du får aldrig täcka över ventilationsöppningarna.

Se under avsnittet "Installation" för mer information om utrymmeskrav för produkten.

## Rumstemperatur och klimatklass

Produkten är tänkt att stå i en viss klimatklass. Ställ upp den på en plats där rumstemperaturen motsvarar produktens klimatklass, vilket anges på typskylten:

### SN (Extended Temperate):

Denna kyl/frys är avsedd att användas i en omgivningstemperatur mellan 10°C och 32°C.

### N (härdat):

Denna kyl/frys är avsedd att användas vid en omgivningstemperatur mellan 16°C och 32°C.

### ST (subtropisk):

Denna kyl/frys är avsedd att användas i en omgivningstemperatur mellan 16°C och 38°C.

### T (tropiskt):

Denna kyl/frys är avsedd att användas i en omgivningstemperatur mellan 16°C och 43°C.

Notera! Produkten är fullt fungerande inom temperaturområdet från angiven klimatklass. Vid drift i ett annat temperaturområde än den angivna klimatklassen kan det hända att produkten inte kan hålla de önskade temperaturerna eller vara fullt fungerande.

# Utjämning av produkten



Produkten ska stå stabilt och plant. Utjämning är viktigt för att produkten ska stänga och täta dörrarna ordentligt. Om du upplever problem med att produkten inte fungerar som den ska kan det bero på att den helt enkelt står ojämnt.

Exakt nivellerung säkerställs genom att justera nivelleringsfötterna i botten av produkten. Något kan även med fördel läggas in under för att kompensera för ojämheter.

## Anslut produkten

Efter installationen bör du vänta minst 4 timmar innan du slår på produkten och tar den i bruk. Detta eftersom det under transport kan hända att en del av oljan från kompressorn rinner in i kylsystemet.

Produkten bör rengöras noggrant inuti innan den används för första gången (läs mer under avsnittet Rengöring).

Innan du ansluter, kontrollera att spänningen och frekvensen som anges på märkskylten överensstämmer med ditt hemnätverk. Produkten måste vara jordad. Nätkabeln är försedd med en stickpropp för detta ändamål. Om hushållsuttaget inte är jordat måste produkten anslutas till en separat jordanslutning enligt gällande föreskrifter och en behörig elektriker måste kontaktas.

Tillverkaren frånsäger sig allt ansvar om ovanstående säkerhetsåtgärder inte iakttas.

Denna produkt överensstämmer med EEG-direktiven.

## Spara energi

Här är några bra tips på hur du kan spara energi:

- Se till att maten är kall innan du placerar den i kylan eller frysfacket.
- Frysta varor kan med fördel placeras på kylavdelningen för upptining. Därigenom utnyttjas kylan från den frysta maten.
- Se till att placera produkten i ett torrt och ventilerat rum. Den får inte lämnas i direkt solljus eller nära värmekällor.

Frost ökar energiförbrukningen och frysdelen bör därför tinas regelbundet. En tumregel är att när det är 10 mm. frost, frysen ska tinas.

- Öppna inte dörren till frysen eller kyldelen mer än absolut nödvändigt.

## Byte av lampa

LED-lampan används av kylskåpet för belysning som har låg energiförbrukning och lång livslängd. Vid eventuella avvikelser, vänligen kontakta servicepersonalen för besökservice. Lamporna kan endast bytas av tillverkaren.

Belysning (LED)	
	Lamptyp: LED i toppen Energieffektivitetsklass (ljuskälla): G Ljuskällan i denna produkt kan endast bytas ut av en fackman.

# Rengöring av produkten

Nedan följer en allmän beskrivning av hur du rengör din produkt.

Innan produkten används för första gången måste interiören och alla interiörtillbehör tvättas noggrant.

Av hygieniska skäl bör produktens insida, inklusive invändiga tillbehör, rengöras regelbundet.

## Handlingsplan

- Stäng av produkten/dra ut stickkontakten.
- Ta ut alla frysta/frysta livsmedel ur produkten och ställ dem kallt.
- För frysdelen, vänta tills frostsiktet har tinat.
- Använd en mjuk trasa och ljummet vatten med lite ph -neutral diskmedel för att rengöra produkten.
- Torka produkten noggrant.
- Alla dörrtätningar och liknande ska tvättas med rent vatten och sedan torkas noggrant.
- Efter rengöring: anslut produkten och slå på den.
- Lägg tillbaka den frysta och kylda maten i produkten.

## Viktig!

- Använd inte slipande rengöringsmedel som sand, klorid eller sura rengöringsmedel och lösningsmedel.
- Använd inte stål eller skursvampar eftersom de kan repa ytorna .
- Hyllor och lådor får inte diskas i diskmaskin då de kan bli deformerade.

**Varning!** produkten får inte vara ansluten till elnätet under rengöring.

**Risk för elektriska stötar!** Innan rengöring måste produkten stängas av eller stickkontakten tas ur uttaget. Rengör aldrig produkten med en ångtvätt.

**Risk för elektriska stötar!** Fukt kan samlas i elektriska komponenter. Heta ångor kan leda till skador på plastdelar. Produkten måste vara torr innan den används igen.

## Rengöring av dräneringshål

För att undvika att tinningsvatten rinner över i produkten måste du regelbundet rengöra avloppshålet i kylskåpet. Använd en trasa och mildt rengöringsmedel för att rengöra hålet.

## Lukt

Om du upplever en obehaglig lukt från din produkt kan du göra följande:

- Stäng av produkten/dra ut stickkontakten.
- Töm produkten på mat.
- Torka av all förpackning med en trasa.
- Livsmedel som har stark lukt är inslagna i lufttäta förpackningar för att förhindra luktutveckling.
- Slå på produkten igen och ställ tillbaka maten i skåpet.
- Håll koll på om det uppstår en ny lukt i skåpet efteråt.

# Avfrostning av produkten

Nedan följer en allmän beskrivning av hur du tinar upp din produkt.

## Kylda produkter

Med tiden kan frost bildas på kylskåpets bakvägg. Detta är helt normalt och bildas av vattnet i luften i kylskåpet.

Kylfacket är utformat för att automatiskt avfrosta. Isen på bakväggen kommer att smälta och rinna via avfrostningsvattenkanalerna och avloppshålet in i avdunstningstanken, där värmen från kompressorn kommer att förånga vattnet.

**Notera!** Se alltid till att hålla avfrostningsvattenrännorna och dräneringshålet fria för att säkerställa normal passage av det tinade vattnet.

## Frysta produkter

Frost kommer att bildas i frysen med tiden. Såvida frysdelen inte har NoFrost-funktionen, avfrostas den inte automatiskt. Rim är helt normala. Det är viktigt att frysen är avfrostad, eftersom energiförbrukningen ökar ju mer frost det är. Dessutom har frost också en negativ inverkan på frysens prestanda.

**Akta sig!** Vassa föremål och knivar får inte användas för att avlägsna frost eller is. Detta kan skada insidan av produkterna och köldmedierören.

## Handlingsplan:

- Stäng av produkten/dra ut stickkontakten.
- Ta ut maten och ställ den svalt (ev. i en kylpåse med kylelement).
- Ta bort hyllor, lådor och liknande (gäller inte alla modeller).
- Håll luckan eller locket öppet och ställ en skål eller liknande så att den kan samla upp vattnet som rinner ut ur produkten.
- När det inte finns mer is i produkten är avfrostning avslutad och insidan är ordentligt torkad.
- Anslut produkten och slå på produkten.
- Låt produkten gå tills den når den rekommenderade temperaturen.
- Lägg tillbaka maten.

## Vid långvarig utebliven användning

Om produkten inte ska användas under en längre tid måste du:

- Stäng av produkten/dra ut stickkontakten.
- Ta ut maten.
- Rengör produkten (se avsnittet Rengöring).
- Lämna dörren öppen för att undvika dålig lukt.

# Instruktioner för förvaring i kylskåp

Den optimala temperaturen i kylavdelningen är 4°C. Om temperaturen i kylavdelningen är för varm riskerar maten att förstöras för snabbt. Om temperaturen är för kall riskerar maten att frysa eller torka ut. Kylavdelningen är avsedd för korttidsförvaring.

På grund av luftcirkulationen i kylavdelningen finns det en liten skillnad i temperatur för varje område av kylavdelningen. Därför bör olika typer av mat placeras strategiskt efter bästa hållbarhet och för att minimera matsvinnet.

## Vi rekommenderar följande:

### Dörrhyllor

Kylskåpsdörren är den varmaste platsen. Det är därför bäst att förvara mat som inte behöver mycket kyla.

Mat som dressing, ketchup, läsk och såser kan placeras här.

### Översta hyllan i kylan

Här placeras drycker och konserver som sylt, soltorkade tomater och senap.

Den översta hyllan är den varmaste hyllan. Därför är det bäst att placera konserver som marmelad och andra vinägerprodukter som rödbetor, asiatisk och gurka.

### Mellersta hyllan i kylan

Mellanhyllan är idealisk för matrester och pålägg. Dessutom är det också det bästa stället i kylan att placera mejeriprodukter som mjölk, ost och smör. Mjölk ska förvaras vid max 5°C. Mjölken kan även med fördel läggas på nedersta hyllan.

### Nedre hyllan i kylan

Den nedersta hyllan är den kallaste platsen i kylskåpet. Det är därför det bästa stället att sätta färsk mat. Placera med fördel kött, fisk och fågel, som måste förvaras vid max 5°C.

### Grönsakslådan

Grönsakslådan är det perfekta stället att förvara frukt och grönt eftersom det inte är för kallt och luftfuktigheten är högre här än i resten av kylan.

Vi rekommenderar att du håller frukt och grönsaker åtskilda. Detta beror på att det finns vissa frukter som innehåller ämnen som kan främja mognadsprocessen av de omgivande grönsakerna.

### Utanför kylan

Det finns en del mat som inte alls behöver kylas eller som påverkas negativt av kylan. Det är till exempel tomater, avokado, bananer och vitlök/lök.

Tips och råd för förvaring av färskvaror i kylförrådet

För god livsmedelshygien och bästa hållbarhet rekommenderas att följa dessa tips:

- Placera inte varm mat eller heta vätskor i kylskåpet. Låt maten svalna innan du lägger den i skåpet.
- Mat bör förpackas i förvaringslådor eller täckas med plastfilm. Detta för att bevara matens arom, färg och fräschör.
- Frukt och grönt ska rengöras noggrant och läggas i grönsakslådan, där fukten bidrar till att förlänga hållbarheten.
- Undvik att mat kommer i kontakt med skåpets bakvägg, eftersom detta kan påverka luftcirkulationen och maten riskerar att frysa fast i bakväggen.

## Funktioner

Produkten kan utrustas med följande funktioner. Det är dock skillnad på om det är kyl, frys eller kombiskåp.

### Super frysfunktion

Superfreeze-funktionen är användbar om du behöver frysa in en stor mängd mat på en gång eller om produkten har varit avstängd under en längre tid.

Temperaturen blir betydligt kallare och maten fryses så snabbt att vitaminer, näringsvärden, utseende och smak bevaras.

**Notera!** När superfreeze är aktiverad arbetar kompressorn konstant och driftsljudet kan därför bli något högre än normalt.

### Semesterlägesfunktion

Om du ska på semester eller inte tänker använda produkten på en längre tid kan du ställa in produkten på ett energibesparande semesterläge.

Viktig! När semesterläget är aktiverat får ingen mat förvaras i kylan.

### Dörrlarm

Produkten är utrustad med ett dörrlarm som går igång om dörren till produkten står öppen under en längre tid.

### Återuppta funktion

I händelse av strömavbrott kommer produkten att återgå till det tidigare inställda tillståndet före strömavbrottet när strömmen återställs.

### Minus 15°C funktion

Produkten är godkänd för förvaring i torr miljö med en omgivningstemperatur på -15°C. Detta eftersom produkten är utrustad med en kompressor som alstrar värme och därför ser till att oljan inte hårdar/klumpar sig vid kalla temperaturer.

Även om produkten kan stå ner till -15°C kommer energiförbrukningen att skilja sig från vad som anges. När produkten är inställd på en annan temperatur än vad klimatklassen föreskriver är energiförbrukningen inte längre i enlighet med vad som anges på energimärkningen.

Produktens klimatklass har ingen inverkan på att kompressorer tekniskt utvecklar värme. Det är bara en av produktens extrafunktioner att den tål en omgivningstemperatur på -15°C.

Dessutom finns det ingen klimatklass som täcker ner till -15°C.

## Normala tillbehör

Produkten kan utrustas med följande tillbehör

### Flaskhylla

Flaskhyllan är avsedd för horisontell förvaring av flaskor för att spara utrymme. Den är idealisk för förvaring av vinflaskor, burkar och juice.

### Justerbar dörrhylla

Hyllorna i produkten kan justeras i höjdled. Håll i ena änden av hyllan och lyft upp den när du drar ut den.

### Sprängsäkra glashyllor

Denna produkt kommer med justerbara, splittersäkra glashyllor. För att justera, dra ut hyllan och lyft sedan den främre delen och dra ut hyllan.

## **Grönsakslåda**

Grönsakslådan är idealisk för förvaring av frukt och grönsaker. Dra ut lådan för att placera frukt och grönsaker i lådan.

## **Grönsakslåda med fuktregulator**

Grönsakslådan är idealisk för förvaring av frukt och grönsaker. För att skapa det optimala förvaringsklimatet är grönsakslådan utrustad med en fuktregulator.

Luftfuktigheten justeras genom att trycka regulatorn antingen åt höger eller åt vänster

- För stora mängder frukt och grönsaker, ställ in luftfuktigheten på låg.
- För små mängder frukt och grönsaker, ställ in luftfuktigheten på hög.

## **Iskubs låda**

- 1 Fyll brickan med dricksvatten och ställ den i frysen.
- 2 För att lossa isbitarna kan istärningsbrickan kortvarigt sänkas under rinnande vatten. Alternativt kan brickan också vändas något.

## **Fryselement**

Produkten kan förses med ett fryselement som kan tas bort och användas för kylning i en kylpåse.

Vid strömbavbrott eller fel förhindrar fryselementet uppvärmning av frysvarorna under en kortare period.

# Installation

## Ventilation

Platsen du väljer för att installera kylskåpet måste vara väl ventilerad och borta från varmluft. Placera inte kylskåpet nära en värmekälla, såsom spisar och pannor, och undvik direkt solljus, detta säkerställer kyleffekten samtidigt som energiförbrukningen hålls nere. Undvik att placera kylskåpet på en fuktig plats för att förhindra att kylskåpet rostar och läcker elektricitet. Resultatet av den totala ytan där kylskåpet är installerat, dividerat med kylmediets kylmängd, bör inte vara mindre än 8g/M3.

**Obs:** mängden köldmedium i kylskåpet finns på typskylten.

## Värmeavledningsområde

Vid drift avger kylskåpet värme till omgivningen. Det måste därför finnas minst 30 mm fritt utrymme på ovasidan.

## Växtgolv

Placera kylskåpet på ett stadigt och plant underlag (golvet) för att hålla det stabilt, annars orsakar det vibrationer och oljud. När kylskåpet placeras på golvmaterial som mattor, halmmattor och polyvinylklorid måste de solida bottenplattorna placeras under kylskåpet för att förhindra missfärgning orsakad av värmeavledning. Fri ventilation måste upprätthållas runt apparaten eller i en inbyggd struktur.

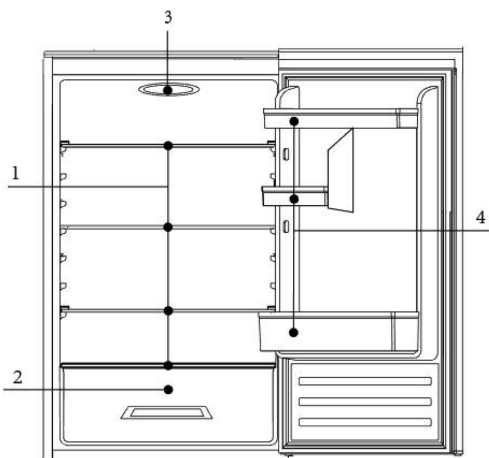
## Varmeafledningsareal

När det är i drift, tillhandahåller produkten värme till omgivningen. Därför är det viktigt med tillräcklig ventilation, så att produkten kan komma av med överskudsvarmen.

Om produkten bygger in och skap har produkten en användning för ventilering. Jo mere luft der cirkulerer omkring produkten i skabet, des bättre kan det komma av med värmen.

Vi rekommenderar, att du bör vara minst 30 mm ledig plats ugn över, samt påsedd produkt.

## Beskrivning av produkten

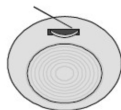


- 1 Hyllor
- 2 grönsaker och fruktbrickor
- 3 Temperaturregulator
- 4 Flaskhylla

På grund av tekniska innovationer kan det hända att produktbeskrivningarna i denna bruksanvisning inte stämmer helt överens med din produkt. Detaljerad information är i enlighet med slutprodukten.

## Kontrollpanelens funktioner

### Starta produkten



Efter å ha koblet til strømforsyningen, vri temperaturkontrolleren med klokken fra stilling 0 til hvilken som helst stilling mellom 1 og 7 for å starte kjøleskapet. Kjøleskapskompressoren vil stoppe når temperaturkontrolleren er i posisjon 0.

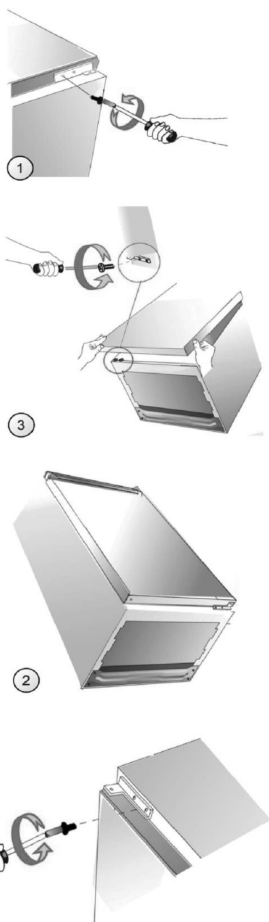
#### Justere temperaturen:

Temperaturen inne i kjøleskapet justeres ved å vri på temperaturkontrolleren. Stillinger 1 til 7 representerer forskjellige temperaturer fra det laveste til det høyeste.

Posisjon	Forhold
1-2	Sommer- eller omgivelsestemperatur mellom 25-35
3-4	Vår, høst eller omgivelsestemperatur mellom 15-25
4-5	Vinter, eller omgivelsestemperatur mellom 5-15
6-7	Rask frysing

**Forsiktig:** Det vil ta litt tid før kjøleskapet når det innstilte nivået når temperaturjusteringer gjøres. Lengden på denne perioden bestemmes av forskjell i eksisterende og innstilte temperaturer, omgivelsestemperatur, frekvens som døren åpnes og lukkes og mengden mat som er lagret.

## Vändning av dörrens gångjärn



- 1 Ør du snur dørens åpningsretning, koble fra apparatet og fjern all mat.
- 2 Bruk en flat skrutrekker lirk og fjern hengselhettene (hvis aktuelt).
- 3 Bruk en Phillips-skrutrekker og fjern det øvre hengselet mens du holder døren (trinn 1).
- 4 Vipp apparatet (opptil 40 grader) for å ha tilstrekkelig tilgang til det nedre hengslet (trinn 2).
- 5 Bruk en Phillips-skrutrekker til å fjerne det nedre dørhengslet.
- 6 Fest det nedre hengslet på den andre siden (trinn 3).
- 7 Plasser dørenheten på en slik måte at tappen på det nedre hengselet er på linje med det aktuelle hullet i den nedre dørbraketten.
- 8 Fest det midtre hengslet på den andre siden av apparatet slik at den nedre tappen på det midtre hengslet er på linje med det aktuelle hullet i den øvre dørbraketten. Plasser den andre dørenheten slik at den øvre tappen på det midtre hengslet er på linje med det aktuelle hullet i den nedre dørbraketten (trinn 4). \*
- 9 Sjekk at døren er riktig på linje med skapet.
- 10 Slå på apparatet som beskrevet i den relevante delen av bruksanvisningen.

\*Denne handlingen gjelder for apparater med både kjøle- og fryserom

**Obs:** Når du installerer dørren, se till att dörrrens ovansida är i nivå med skåpets ovansida. Om dörrren inte är jämn, kommer gummipackningen inte att tätas ordentligt mot skåpet vilket kan göra att apparaten inte fungerar.

# Normala löpljud

Alla produkter har olika "driftljud", som ibland kan verka irriterande men är helt normala funktionsljud.

Dessa är normala ljud:

## Lätt brummande

Detta ljud kommer från motorn och kan ibland bli högre när motorn precis har startat.

## Gurglande/porlande ljud eller lätt brum

Kommer från kylvätskan som cirkulerar genom rören.

## Klick

Små klick kan alltid höras när elektroniska kort startar eller stoppar kompressorn.

## Lätt bakgrundsljud

Om produkten har en fläkt (beroende på modell) kan luften som cirkulerar inuti produkten skapa ett lätt bakgrundsljud.

## Undvik buller

Om du upplever att ljuden är högre än vanligt kan det bero på flera orsaker. De flesta klarar du själv utan besök av en servicetekniker.

## Produkten är inte stabil

Om produkten lutar kan det påverka cirkulationen av köldmediet. Justera på nivelleringsfötterna eller placera något under.

## Dörren stängs inte ordentligt

Om luckan till produkten inte stängs tätt måste kompressorn arbeta hårdare för att hålla nere temperaturen. Se till att stänga luckan ordentligt eller få en servicetekniker att byta ut tätninglisten.

## Produkten är för nära en vägg

Kompressorn avger små vibrationer. Om produkten är för nära väggen kommer ljudet av dessa att öka. Fixa det genom att flytta produkten längre bort från väggen.

# Felsökning

Om du har problem med din produkt kan du kanske åtgärda det själv med hjälp av tabellen nedan.

**Varning!** Koppla bort strömförsörjningen före felsökning. Endast en kvalificerad servicetekniker får utföra felsökning som inte tas upp i denna handbok.

## Produkten fungerar inte

Strömkontakten är inte ansluten eller är lös. Säkringen har gått eller är defekt. Uttaget är trasigt. Koppla ur och koppla in den igen.

Kontrollera säkringen och byt ut vid behov, om de är defekta. Nätfel ska åtgärdas av en elektriker. Se avsnittet om temperaturinställning.

## Konstig smäll

Finns det ruttet mat i skåpet? Behöver du rengöra produkten? Lagras mat med stark smak?

Släng ruttet mat. Rengör produkten. Slå in mat med stark smak.

## Produkten kylar inte tillräckligt

Lägger du varm mat i produkten? Öppnar du ofta dörren? Står produkten i direkt solljus eller nära en värmekälla? Finns det bra ventilation?

Är temperaturinställningen för hög? Låt maten svalna innan du lägger den i produkten. Kontrollera och stänga dörren. Placera produkten borta från värmekällor.

Säkerställ god ventilation runt skåpet. Ställ in temperaturen efter den omgivande temperaturen.

## Dörren stängs inte ordentligt

Hyllorna passar inte ordentligt. Föremål är i vägen/för många föremål i produkten. Produkten är inte jämn. Placera hyllorna ordentligt. Placera om objekten. Justera på nivelleringsfötterna.

## Vatten på golvet

Dräneringshålet är blockerat. Rengör avloppshålet.

Små droppar vatten eller frost bildas på produktens bakvägg

Detta är helt normalt, eftersom det är en särskilt kall och fuktig plats i produkten, där vattendroppar och frost kondenserar under produktens normala drift.

## Det är svårt att öppna dörren

Det är normalt att dörren är lite svår att öppna, speciellt om den precis har stängts: ett litet undertryck skapas för att säkerställa att dörren är helt stängd. Vänta några minuter innan du öppnar den igen.

## All reparation av produkten måste utföras:

Antingen av din återförsäljare eller av en kvalificerad fackman som är erkänd för detta märke.

**Obs:** Om ovanstående beskrivningar inte kan användas för felsökning, ta inte isär och reparera den själv. Reparationer som utförs av oerfarna personer kan orsaka skador eller allvarliga funktionsfel. Kontakta den lokala butiken där ditt köp gjordes. Denna produkt måste servas av en auktoriserad ingenjör och endast originalreservdelar ska användas.

När apparaten inte används under längre perioder, koppla bort strömförsörjningen, töm all mat och rengör apparaten och lämna dörren öppen för att förhindra obehaglig lukt.

# Information vid kontakt med service



Du är välkommen att kontakta vår kundserviceavdelning om det finns några frågor om våra produkter som du inte kan lösa själv eller om produkten behöver repareras.

Ofta kan problem åtgärdas genom att använda avsnittet "Felsökning och lösningar". Kontakta vår serviceavdelning om så inte är fallet. Här ser vi till att hitta den bästa lösningen och försöker undvika onödiga servicebesök.

Av säkerhetsskäl får endast utbildad fackpersonal utföra reparationer på produkten. Rätten att klaga på produkten upphör om reparationer eller ändringar görs av personer som vi inte har gett tillstånd till eller om icke-original reservdelar används.

Vi erbjuder köp av originalreservdelar i enlighet med gällande förordning om miljövänlig design. Se bilagan för den minimiperiod under vilken reservdelar finns tillgängliga för att reparera produkten.

Information om reklamationstiden och villkoren finns på vår hemsida, hos vår serviceavdelning eller din återförsäljare.

Kontaktuppgifter finns på vår hemsida [www. s.candomestic.dk](http://www.s.candomestic.dk) eller på baksidan av denna manual.

Vi rekommenderar att du har produktens modellnummer och serienummer redo om du kontaktar vår kundserviceavdelning.

Båda delarna finns på produktens typskylt, som finns inuti produkten eller på baksidan av produkten. På vissa produkter kan det vara nödvändigt att ta bort grönsakslådan eller liknande.

Skriv ner informationen innan du kontaktar service.

## Tekniska data

Spara energimärkningen tillsammans med bruksanvisningen och andra dokument för senare användning.

Ytterligare teknisk information om klimatklass, köldmedium och volym finns på typskylten.

Mer information om din produkt finns på [www.scandomestic.dk](http://www.scandomestic.dk) eller genom att skanna QR-koden nedan. Genom att skanna QR-koden med din smartphone kommer du till en länk i EPREL – Europeiskt produktregister för energimärkning. Här hittar du mer teknisk data om produkten.

## Energiberäkningar och tester.

**Produkten är energitestad som fristående.**

Det kan förekomma/förväntas sig att energiförbrukningen blir högre om produkten byggs in i ett skåpelement och därmed har lägre ventilation.

# Information ang efter försäljning

Tillgång till professionell reparation, såsom webbplatser, adresser, kontaktinformation:

Modell nummer: SKS 10255 W

Adress	Hvidt Og Frit A.M.B.A.	QR-kod	
Kontaktnummer	0045 7027 5588		
Hemsida	<a href="http://www.hvidtogfrit.dk">www.hvidtogfrit.dk</a>		
Relevant information för beställning av reservdelar, direkt eller via andra kanaler som tillhandahålls av tillverkaren, importören eller auktoriserade representanten;			
Den minimiperiod under vilken reservdelar som är nödvändiga för reparation av apparaten är tillgängliga; (år)		7	
Instruktioner om hur man hittar modellinformationen i produkt databasen, enligt definitionen i förordning EU 2019/2016 med hjälp av en webblänk som länkar till modellinformationen som lagrad i produkt databasen eller en länk till produkt databasen och information om hur man hittar modellidentifieraren på produkten.)			<a href="http://www.hvidtogfrit.dk">www.hvidtogfrit.dk</a>
Kortaste giltighetsperiod för leverantörens garanti		12	

Obs! Adressen eller kontakttelefonnumret på tjänstens webbplats kan ändras utan föregående meddelande. Vänligen bekräfta om servicestationen är en direkt ansluten till vårt företag när du behöver tjänster.

## CE försäkran om överensstämmelse



Denna apparat har tillverkats enligt de strängaste standarderna och följer all tillämplig lagstiftning, lågspänningsdirektivet (LVD) och elektromagnetisk kompatibilitet (EMC).